



---

Ogólne Warunki Ubezpieczenia

**GENERALI, Z MYŚLĄ  
O ODNAWIALNYCH ŹRÓDŁACH  
ENERGII**



## SPIS TREŚCI

|   |    |
|---|----|
| SPIS TREŚCI   | 2  |
| SKOROWIDZ   | 3  |
| DZIAŁ I – POSTANOWIENIA WSPÓLNE   | 4  |
| DZIAŁ II – UBEZPIECZENIE MIENIA OD UTRATY I USZKODZEŃ   | 9  |
| DZIAŁ III – UBEZPIECZENIE STRATY W PRODUKCJI ENERGII ELEKTRYCZNEJ W WYNIKU ZDARZENIA LOSOWEGO   | 11 |
| DZIAŁ IV – UBEZPIECZENIE STRATY W PRODUKCJI ENERGII ELEKTRYCZNEJ W WYNIKU GORSZEGO USŁONECZNIEŃ | 12 |
| DZIAŁ V – POSTANOWIENIA KOŃCOWE   | 13 |



Wykaz istotnych informacji zawartych w OWU z uwzględnieniem definicji z OWU (skorowidz)

| Rodzaj informacji   | Nr jednostki redakcyjnej                               |
|---|--|
| <b>Przesłanki wypłaty odszkodowania i innych świadczeń</b>  | § 7<br>§ 18–22<br>§ 25–33<br>§ 35–38<br>§ 40–41        |
| <b>Ograniczenia oraz wyłączenia odpowiedzialności<br/>zakładu ubezpieczeń uprawniające do odmowy wypłaty<br/>odszkodowania i innych świadczeń lub ich obniżenia</b> | § 9<br>§ 13–14<br>§ 23<br>§ 27<br>§ 34<br>§ 39<br>§ 41 |



# DZIAŁ I – POSTANOWIENIA WSPÓLNE

## Informacja ogólna § 1

1. Na podstawie niniejszych Ogólnych Warunków Ubezpieczenia Generali, z myślą o odnawialnych źródłach energii zwanych dalej „OWU”, Generali Towarzystwo Ubezpieczeń S.A. z siedzibą w Warszawie przy ul. Postępu 15B, zwane dalej „Generali”, zawiera umowy ubezpieczenia z osobami fizycznymi, osobami prawnymi oraz z podmiotami nieposiadającymi osobowości prawnej, którym ustawa przyznaje zdolność prawną będącymi posiadaczami instalacji fotowoltaicznych, kolektorów słonecznych lub pomp ciepła, zwanymi dalej „Ubezpieczającymi”.
2. Zawarcie umowy ubezpieczenia następuje:
  - 1) za pośrednictwem agenta ubezpieczeniowego,
  - 2) za pośrednictwem brokera ubezpieczeniowego,
  - 3) przy wykorzystaniu środków porozumiewania się na odległość, w szczególności telefonu lub Internetu.
3. W sprawach nieuregulowanych w OWU zastosowanie mają obowiązujące przepisy prawa polskiego, w tym przepisy Kodeksu cywilnego, ustawy z dnia 11 września 2015 r. o działalności ubezpieczeniowej i reasekuracyjnej, ustawy z dnia 7 lipca 1994 r. – Prawo budowlane, zwanej dalej „Prawem budowlanym”, jak również akty prawne zastępujące powyższe ustawy.

## Indywidualny zakres ubezpieczenia § 2

Umowa może zostać zawarta na warunkach odbiegających od postanowień OWU. Klauzule umowne, zawierające postanowienia dodatkowe lub odmienne od postanowień OWU wymagają zachowania formy pisemnej pod rygorem ich nieważności.

## Ubezpieczenie na cudzy rachunek § 3

1. Ubezpieczający może zawrzeć umowę ubezpieczenia na własny lub na cudzy rachunek (na rachunek Ubezpieczonego).
2. Ubezpieczony może żądać, by Generali udzieliło mu informacji o postanowieniach zawartej umowy oraz OWU w zakresie, w jakim dotyczą praw i obowiązków Ubezpieczonego.
3. W razie zawarcia umowy ubezpieczenia na cudzy rachunek, obowiązki Ubezpieczającego stosuje się odpowiednio również do Ubezpieczonego, z wyłączeniem obowiązku opłacenia składki. Również w takim przypadku Ubezpieczający poinformuje Ubezpieczonego o jego prawach i obowiązkach wynikających z zawartej na jego rzecz umowy ubezpieczenia.
4. Jeżeli Ubezpieczający zawiera umowę ubezpieczenia na własny rachunek, wszelkie postanowienia OWU dotyczące Ubezpieczonego, mają zastosowanie również do Ubezpieczającego, nawet jeżeli OWU nie stanowią o tym wprost.
5. W przypadku, gdy umowa ubezpieczenia zawierana jest na cudzy rachunek, Ubezpieczający zobowiązany jest do doręczenia Ubezpieczonemu OWU oraz Skorowidza przed przystąpieniem przez niego do umowy ubezpieczenia. Ubezpieczający jest zwolniony z tego obowiązku, jeżeli Ubezpieczony wskaże adres poczty elektronicznej, wyrażając zgodę, aby Generali przekazało mu te dokumenty drogą elektroniczną lub na innym trwałym nośniku. Zgoda tego rodzaju może być jednak wyrażona tylko wówczas, gdy Ubezpieczony po otrzymaniu dokumentów ma możliwość ich przechowywania i odtwarzania w niezmiennionej postaci przez czas odpowiedni do celów, jakim te dokumenty służą.

## Definicje § 4

W związku z tym, że pojęcia użyte w OWU, formularzu oferty, dokumencie ubezpieczenia oraz pismach i oświadczeniach składanych w związku z zawarciem lub wykonaniem umowy ubezpieczenia, mogą odbiegać od ich powszechnej definicji, nadano im następujące znaczenie:

- 1) **awaria** – nagle, niespodziewane i niezależne od woli Ubezpieczającego lub Ubezpieczonego zaprzestanie funkcjonowania lub nieprawidłowość działania urządzenia, wynikające z przyczyny wewnętrznej w stosunku do tego urządzenia;
- 2) **bieżąca konserwacja** – czynności i działania polegające na prowadzeniu prac konserwacyjnych, wykonaniu okresowych przeglądów i kontroli zgodnie z przepisami Prawa budowlanego, innymi właściwymi przepisami prawa oraz zaleceniami producenta lub instalatora, niezbędne do utrzymania mienia w należytym stanie technicznym:
  - a) naprawa i konserwacja budynków i budowli, do których przytwierdzone jest ubezpieczone mienie, oraz likwidacja przyczyn ich uszkodzeń,

- b) dokonywanie okresowych przeglądów instalacji w budynku lub budowlu (w tym przewodów kominowych), do których przytwierdzone jest ubezpieczone mienie, udokumentowanych paragonem, rachunkiem lub protokołem,
  - c) naprawa, konserwacja lub wymiana wadliwych elementów mienia będącego przedmiotem ubezpieczenia, w tym wykonywanie czynności konserwacyjnych zaleconych przez producenta oraz instalatora;
- 3) **budowa** – roboty budowlane prowadzone zgodnie z przepisami Prawa budowlanego, polegające na wznoszeniu nowego budynku lub budowli, a także ich odbudowa, rozbudowa, nadbudowa, przebudowa, o ile roboty budowlane zmieniają konstrukcję budynku lub budowli, przy czym przyjmuje się, że:
    - a) rozpoczęcie budowy następuje z chwilą podjęcia prac przygotowawczych na terenie budowy (wytyczenia geodezyjnego obiektów w terenie, wykonania niwełacji terenu, zagospodarowania terenu budowy wraz z budową tymczasowych obiektów, wykonania przyłączy do sieci infrastruktury technicznej na potrzeby budowy),
    - b) zakończenie budowy następuje z dniem:
      - uzyskania pozwolenia na użytkowanie zgodnie z Prawem budowlanym lub
      - zgłoszenia zakończenia budowy zgodnie z Prawem budowlanym lub
      - zamieszkania w budynku, rozumianego jako rozpoczęcie prowadzenia w nim gospodarstwa domowego, ewentualnie w odniesieniu do innych budynków niebędących domem – rozpoczęcie ich użytkowania;
      - fizycznego zakończenia budowy i prac związanych z budową, o ile nie było wymagane, zgodnie z Prawem budowlanym, pozwolenie na budowę;
  - 4) **budowla** – niebędący budynkiem i trwale związany z gruntem obiekt budowlany, niebędący w stadium budowy, z wyłączeniem namiotów, hal namiotowych, parasoli i kontenerów, znajdujący się w miejscu ubezpieczenia, na którym zainstalowany jest przedmiot ubezpieczenia;
  - 5) **budynek** – obiekt budowlany niebędący w stadium budowy, trwale związany z gruntem, wydzielony z przestrzeni za pomocą przegród budowlanych oraz posiadający fundamenty i dach, na którego dachu lub elewacji zainstalowany jest przedmiot ubezpieczenia;
  - 6) **dokument ubezpieczenia** – dokument wydany przez Generali jako potwierdzenie skutecznego zawarcia umowy ubezpieczenia (polis) lub wprowadzenia zmian do umowy ubezpieczenia w trakcie okresu ubezpieczenia (aneks);
  - 7) **działania wojenne** – objęcie terytorium kraju lub jego części działaniami zbrojnymi wynikającymi z konfliktu zbrojnego danego kraju z innymi państwami lub z wojny domowej;
  - 8) **franszyza redukcyjna** – wartość wskazana kwotowo albo procentowo w dokumencie ubezpieczenia lub OWU, o którą Generali każdorazowo pomniejsza naliczone odszkodowanie lub świadczenie; Jeżeli wartość szkody jest niższa niż wartość franszyzy redukcyjnej, odszkodowanie lub świadczenie nie zostanie wypłacone;
  - 9) **franszyza integralna** – kwota stanowiąca minimalny limit szkody, do którego wysokości Generali nie wypłaca odszkodowania. Jeżeli wartość szkody przekracza kwotę franszyzy integralnej, odszkodowanie wypłacone jest w pełnej wysokości;
  - 10) **gospodarstwo domowe** – posiadanie i zarządzanie wspólnym mieniem lub budżetem w celu zaspokajania podstawowych potrzeb członków gospodarstwa domowego;
  - 11) **instalacja fotowoltaiczna** – niezależny zespół paneli fotowoltaicznych wraz z wyposażeniem oraz infrastrukturą niezbędną do wprowadzenia wyprodukowanej energii elektrycznej do sieci energetycznej (konstrukcje wsporcze, przetworniki prądu przemiennego, urządzenia ochrony przeciwprzepięciowej i odgromowej, kompletne okablowanie wewnętrzne, mierniki służące do pomiaru energii wytworzonej przez instalację fotowoltaiczną oraz energii dostarczanej i odbieranej z sieci) oraz router zapewniający instalacji fotowoltaicznej dostęp do sieci w celu monitorowania produkcji energii;
  - 12) **kolektor słoneczny** – urządzenie do konwersji energii promieniowania słonecznego na ciepło przez z wyposażeniem (sterownik pompy obiegowej, pompa obiegowa, zbiornik przepływu, zbiornik na wodę). Energia słoneczna docierająca do kolektora zamieniana jest na energię cieplną nośnika ciepła, którym może być ciecz (glikol, woda) lub gaz (np. powietrze);
  - 13) **Korzystający** – osoba niebędąca właścicielem przedmiotu ubezpieczenia, która jest posiadaczem zależnym przedmiotu ubezpieczenia, korzystająca z niego na podstawie umowy leasingu, najmu długoterminowego, dzierżawy lub innej podobnej umowy;
  - 14) **kradzież** – zabór ubezpieczonego mienia, w celu przywłaszczenia mienia. Konieczne jest przy tym, aby sprawca pozostawił w miejscu ubezpieczenia ślady po zaborze mienia, które stanowiąć będą środki dowodowe uznane przez Policję lub inne organa prowadzące dochodzenie lub śledztwo;
  - 15) **miejsce ubezpieczenia** – miejsce na terenie Rzeczypospolitej Polskiej wskazane w dokumencie ubezpieczenia, oznaczone adresem lub numerem działki (w przypadku budowy) i wskazaniem miejscowości, pod którym znajduje się ubezpieczone mienie;
  - 16) **okres referencyjny** – okres obejmujący 10 lat liczone wstecz od ostatniego dnia miesiąca kalendarzowego poprzedzającego miesiąc, w którym rozpoczyna się okres ubezpieczenia;
  - 17) **okres ochrony ubezpieczeniowej** – okres odpowiedzialności Generali w 12-miesięcznym okresie ubezpieczenia;



- 18) **okres odszkodowawczy** – w ubezpieczeniu straty w produkcji energii elektrycznej w wyniku zdarzenia losowego: okres, który rozpoczyna się w dniu, w którym doszło do zniszczenia, uszkodzenia lub utraty przedmiotu ubezpieczenia i trwa tak długo, jak zniszczenie, uszkodzenie lub utrata przedmiotu ubezpieczenia wywierać będzie ujemne skutki na produkcję energii elektrycznej przez przedmiot ubezpieczenia;
- 19) **osoba trzecia** – każda osoba pozostająca poza stosunkiem ubezpieczenia, inna niż Ubezpieczony, Ubezpieczający i osoba bliska oraz osoba, za którą Ubezpieczony ponosi odpowiedzialność (pracownicy);
- 20) **osoby bliskie** – małżonek Ubezpieczającego/Ubezpieczonego lub osoba pozostająca z nim w konkubinacie, rodzeństwo, rodzice, ojczym, macocha, dziadkowie, wnuki, teściowie, zięciowie, synowie, dzieci, przysposobiony, przysposabiający, prowadzący wspólne gospodarstwo domowe;
- 21) **panel fotowoltaiczny** – podstawowy, pojedynczy element instalacji fotowoltaicznej, stanowiący zespół ogniw (elementów półprzewodnikowych), w którym następuje przemiana energii promieniowania słonecznego (światła) w energię elektryczną w wyniku zjawiska fotowoltaicznego;
- 22) **powódź** – bezpośrednie zalanie terenu w następstwie podniesienia się poziomu wody w korytach wód płynących, naturalnych lub sztucznych zbiornikach wód, na skutek:
  - a) nadmiernych opadów atmosferycznych,
  - b) spływu wód po zboczach lub stokach na terenach górzystych lub pofałdowanych,
  - c) topnienia kry lodowej,
  - d) tworzenia się zatorów lodowych w korytach wód płynących,
  - e) sztormu i podniesienia się poziomu morskich wód przybrzeżnych;
- 23) **pompa ciepła** – urządzenie grzewcze zainstalowane w budynku i/lub poza nim, wykorzystujące odnawialne źródło energii do ogrzewania budynków lub wody (pompa napowietrzna, pompa głębinowa);
- 24) **pozostałości po szkodzie** – całość lub elementy uszkodzonego przedmiotu ubezpieczenia, które mogą być przeznaczone do dalszego użytku, przeróbki, naprawy lub odsprzedaży;
- 25) **stan nietrzeźwości** – stan, w którym stężenie alkoholu we krwi wynosi powyżej 0,5 promila lub obecność alkoholu w wydychanym powietrzu wynosi powyżej 0,25 mg alkoholu w 1 dm<sup>3</sup>;
- 26) **stan po użyciu alkoholu** – stan, w którym stężenie alkoholu we krwi wynosi od 0,2 do 0,5 promila lub obecność alkoholu w wydychanym powietrzu wynosi od 0,1 do 0,25 mg alkoholu w 1 dm<sup>3</sup>;
- 27) **stan surowy zamknięty** – budynek, w którym wykonano pełne osadzenie stolarki okiennej i drzwiowej (z okuciami, oszkleniem i zamknięciami), izolację oraz pokrycie dachu;
- 28) **suma ubezpieczenia** – określona w umowie ubezpieczenia kwota, stanowiąca górną granicę odpowiedzialności Generali;
- 29) **System monitorowania wielkości produkcji energii elektrycznej** – zapewniany przez producenta instalacji fotowoltaicznej lub producenta inwertera system informatyczny, który służy do monitorowania wielkości produkcji energii elektrycznej przez instalację fotowoltaiczną;
- 30) **System Informatyczny Generali** – system informatyczny, który służy do zawarcia umowy ubezpieczenia i wystawienia dokumentu ubezpieczenia;
- 31) **szkoda**:
  - a) w ubezpieczeniu mienia od utraty i uszkodzeń jest to majątkowe następstwo zniszczenia, uszkodzenia lub utraty ubezpieczonego mienia, polegające na kosztach przywrócenia tego mienia do stanu sprzed zdarzenia lub kosztach odtworzenia tego mienia, powstałe bezpośrednio na skutek zajścia zdarzenia objętego ubezpieczeniem;
  - b) w ubezpieczeniu straty w produkcji energii elektrycznej w wyniku zdarzenia losowego jest to strata w produkcji energii elektrycznej, przez którą rozumie się wyrażoną w pieniądzu ilość energii elektrycznej, która nie została wyprodukowana przez daną instalację fotowoltaiczną;
  - c) w ubezpieczeniu straty w produkcji energii elektrycznej z powodu gorszego usłonecznienia jest to zmniejszenie się produkcji energii elektrycznej w okresie ubezpieczenia w stosunku do średniego poziomu usłonecznienia w okresie referencyjnym poniżej poziomu określonego w § 39 ust. 2 i 3 OWU;
- 32) **szkoda całkowita** – w ubezpieczeniu mienia od utraty i uszkodzeń szkodę uważa się za całkowitą, jeżeli koszt odtworzenia utraconego, zniszczonego lub uszkodzonego mienia lub jego przywrócenia do stanu sprzed szkody, pomniejszony o wartość pozostałości po szkodzie, jest wyższy niż wartość odtworzeniowa całej instalacji, bezpośrednio przed wystąpieniem szkody;
- 33) **szkoda częściowa** – w ubezpieczeniu mienia od utraty i uszkodzeń szkodę uważa się za częściową, jeżeli koszt odtworzenia utraconego, zniszczonego lub uszkodzonego mienia lub jego przywrócenia do stanu sprzed szkody, pomniejszony o wartość pozostałości po szkodzie, jest nie wyższy niż wartość odtworzeniowa całej instalacji bezpośrednio przed wystąpieniem szkody;
- 34) **średnie usłonecznienie w okresie referencyjnym** – średnia arytmetyczna wyciągnięta z wartości usłonecznienia w każdym z lat okresu referencyjnego (okresu obejmującego 10 lat liczone wstecz od ostatniego dnia miesiąca kalendarzowego poprzedzającego miesiąc, w którym rozpoczyna się okres ubezpieczenia). Wartość usłonecznienia w każdym z lat okresu referencyjnego ustala się jako sumę wartości średniego usłonecznienia w 12 pełnych miesiącach kalendarzowych danego roku);
- 35) **terroryzm** – indywidualne lub grupowe działania osób trzecich z użyciem siły,

przemocy lub groźby jej użycia, skierowane przeciwko ludności lub mieniu w celu wprowadzenia chaosu, zastraszenia ludności, dezorganizacji życia publicznego, transportu publicznego, działalności zakładów usługowych lub wytwórczych, wywarcia wpływu na rząd dla osiągnięcia celów ekonomicznych, politycznych, religijnych, ideologicznych lub społecznych;

- 36) **Ubezpieczający** – osoba fizyczna, osoba prawna lub jednostka organizacyjna nieposiadająca osobowości prawnej, która zawarła z Generali, na rachunek własny lub cudzy, umowę ubezpieczenia, zobowiązana do opłacenia składki ubezpieczeniowej;
- 37) **Ubezpieczony** – osoba fizyczna, prawna lub jednostka organizacyjna nieposiadająca osobowości prawnej, na której rachunek została zawarta umowa ubezpieczenia oraz osoby bliskie, prowadzące wspólne gospodarstwo domowe z osobą fizyczną, na której rachunek została zawarta umowa ubezpieczenia;
- 38) **usłonecznienie** – sumaryczny czas (w godzinach) w danym okresie, podczas którego na określone miejsce na powierzchni Ziemi padają bezpośrednio promienie Słońca;
- 39) **usłonecznienie w okresie ubezpieczenia** – suma średniego usłonecznienia w 12 pełnych miesiącach kalendarzowych poprzedzających miesiąc, w którym nastąpił koniec okresu ubezpieczenia;
- 40) **wandalizm** – umyślne zniszczenie lub uszkodzenie ubezpieczonego mienia przez osoby trzecie;
- 41) **wartość odtworzeniowa** (nowa) – wartość odpowiadająca cenie nabycia nowego przedmiotu ubezpieczenia, z uwzględnieniem takich samych lub najbardziej zbliżonych parametrów technicznych, typu i rodzaju, wraz z kosztami opakowania, transportu i montażu, o ile koszty te uwzględnia się w cenie nabycia, bez uwzględnienia zniżek i rabatów;
- 42) **zakładana produkcja energii** – przyjęta w umowie ubezpieczenia, wyrażona w kilowatogodzinach (kWh) ilość energii elektrycznej możliwa do wytworzenia przez daną instalację fotowoltaiczną w ciągu roku z 1 kWp mocy instalacji fotowoltaicznej;
- 43) **zamek wielozastawkowy** – zamek, do którego klucz posiada w łopatkę więcej niż jedno żłobienie prostopadłe do trzonu;
- 44) **zdarzenie lub zdarzenie losowe**:
  - a) w ubezpieczeniu mienia od utraty i uszkodzeń – niezależne od woli Ubezpieczającego lub Ubezpieczonego zdarzenie przyszłe i niepewne, o charakterze nagłym, powodujące utratę, zniszczenie lub uszkodzenie przedmiotu ubezpieczenia;
  - b) w ubezpieczeniu straty w produkcji energii elektrycznej w wyniku zdarzenia losowego – niezależne od woli Ubezpieczającego lub Ubezpieczonego zdarzenie przyszłe i niepewne, o charakterze nagłym, powodujące utratę, zniszczenie lub uszkodzenie przedmiotu ubezpieczenia, w którego następstwie doszło do straty w produkcji energii elektrycznej;
  - przy czym w obu powyższych przypadkach wszystkie szkody będące następstwem tego samego zdarzenia lub wynikłe z tej samej przyczyny (niezależnie od liczby poszkodowanych), są traktowane jako jedno zdarzenie losowe;
  - c) w ubezpieczeniu straty w produkcji energii elektrycznej w wyniku gorszego usłonecznienia jest to spadek poziomu usłonecznienia w okresie ubezpieczenia poniżej poziomu średniego usłonecznienia w okresie referencyjnym, w którego następstwie doszło do straty w produkcji energii elektrycznej.

## Zawarcie umowy ubezpieczenia § 5

1. Zawarcie umowy w obecności agenta ubezpieczeniowego następuje zgodnie z poniższymi postanowieniami:
  - 1) Ubezpieczający składa wniosek o zawarcie umowy z Generali, podając jednocześnie wszelkie wymagane przez Generali informacje i składając oświadczenie woli, niezbędne do jej zawarcia, zgodnie z formularzem zawartym w Systemie Informatycznym Generali.
  - 2) W formularzu, o którym mowa w pkt 1), agent ubezpieczeniowy Generali lub osoba fizyczna wykonująca czynności agencyjne w imieniu agenta ubezpieczeniowego wpisuje, na podstawie oświadczenia woli Ubezpieczającego, informacje, o których mowa w pkt. 1) powyżej.
  - 3) Umowa ubezpieczenia jest zawarta z chwilą zaakceptowania wniosku Ubezpieczającego przez Generali.
  - 4) Na podstawie wypełnionego formularza, o którym mowa w pkt 1), Generali wystawia polisę albo inny dokument ubezpieczenia potwierdzający zawarcie umowy ubezpieczenia, który jest przekazywany Ubezpieczającemu.
2. Niezależnie od postanowień ust. 1, zawarcie umowy ubezpieczenia może również nastąpić zgodnie z poniższymi postanowieniami:
  - 1) Generali wysyła Ubezpieczającemu ofertę, zawierającą istotne elementy umowy ubezpieczenia wraz z informacją o sposobie zawarcia umowy ubezpieczenia poprzez opłacenie składki (Propozycja), sporządzoną w Systemie Informatycznym Generali.
  - 2) Propozycja, o której mowa w pkt 1), zawiera również wymagane przepisami prawa oświadczenia Ubezpieczającego, w zakresie ochrony danych osobowych, informacji handlowych, akceptacji warunków ubezpieczenia i sposobu opłacenia składki ubezpieczeniowej.
  - 3) Ubezpieczający, po zapoznaniu się z warunkami umowy ubezpieczenia, zawiera z Generali T.U. S.A. umowę ubezpieczenia poprzez opłacenie składki ubezpieczeniowej.



- 4) Umowa ubezpieczenia zawarta jest z momentem opłacenia składki ubezpieczeniowej lub jej pierwszej raty.
- 5) Po zawarciu umowy ubezpieczenia w momencie opłacenia składki ubezpieczeniowej. Propozycja stanowi dokument ubezpieczenia.
3. Niezależnie od postanowień ust. 1, zawarcie umowy ubezpieczenia może nastąpić przy wykorzystaniu telefonu lub Internetu.
  - 1) W przypadku wykorzystania telefonu rozmowa odbywa się z pracownikiem lub agentem ubezpieczeniowym Generali, a do zawarcia umowy dochodzi na podstawie:
    - a) akceptacji przez Generali wniosku ubezpieczeniowego złożonego przez Ubezpieczającego w toku rozmowy telefonicznej albo
    - b) przyjęcia przez Ubezpieczającego oferty zawarcia umowy ubezpieczenia złożonej przez Generali.
  - 2) W przypadku wykorzystywania Internetu zawarcie Umowy ubezpieczenia może nastąpić poprzez stronę internetową Ubezpieczyciela lub strony internetowe upoważnionych agentów ubezpieczeniowych Ubezpieczyciela.
  - 3) Do zawarcia Umów ubezpieczenia w sposób wskazany w ust. 3 dochodzi na skutek przyjęcia przez Ubezpieczającego oferty zawarcia Umowy ubezpieczenia złożonej przez Ubezpieczyciela, poprzez złożenie oświadczenia.
  - 4) Szczegółowy tryb zawierania umów przy wykorzystaniu Internetu lub telefonu regulują Regulaminy świadczenia usług drogą elektroniczną stosowane przez Ubezpieczyciela lub upoważnionych agentów ubezpieczeniowych Ubezpieczyciela.
4. Do zawarcia umowy ubezpieczenia niezbędne jest uzyskanie od Ubezpieczającego poniższych informacji:
  - 1) imię, nazwisko Ubezpieczającego i Ubezpiezonego,
  - 2) PESEL Ubezpieczającego i Ubezpiezonego (nie dotyczy cudzoziemców),
  - 3) miejsce ubezpieczenia,
  - 4) przedmiot ubezpieczenia oraz jego cech i właściwości,
  - 5) zakres ubezpieczenia,
  - 6) sumy ubezpieczenia,
  - 7) okres ubezpieczenia.
5. Generali może uzależnić zawarcie umowy od dostarczenia przez Ubezpieczającego wskazanych przez Generali dokumentów, przeprowadzenia oględzin mienia zgłoszonego do ubezpieczenia i wykonania dokumentacji zdjęciowej tego mienia wraz z miejscem ubezpieczenia, jak i od udzielenia dodatkowych informacji niezbędnych do oceny ryzyka ubezpieczeniowego.
6. Przed zawarciem umowy, Generali przedstawi Ubezpieczającemu w formie pisemnej różnicę między treścią Umowy, a OWU. W razie niedopełnienia tego obowiązku Generali nie może powoływać się na różnicę niekorzystną dla Ubezpieczającego.
7. Jeżeli postanowienia umowy ubezpieczenia odbiegają na niekorzyść Ubezpieczającego od treści oferty, Generali doręczając dokument ubezpieczenia, informuje na piśmie Ubezpieczającego o treści odstępstw, wskazując, że Ubezpieczającemu przysługują prawo wniesienia sprzeciwu w terminie 7 dni od otrzymania informacji. W przypadku braku sprzeciwu umowę ubezpieczenia uważa się za zawartą zgodnie z treścią polisy następnego dnia po upływie terminu do złożenia sprzeciwu.
8. Zawarcie umowy ubezpieczenia Generali potwierdza dokumentem ubezpieczenia. OWU oraz warunki odmienne od postanowień OWU, o ile zostały wprowadzone, stanowią integralną część umowy ubezpieczenia.
9. W celu ustalenia wysokości odszkodowania Ubezpieczający przed zawarciem ubezpieczenia w Dziale III i IV, najpóźniej przed podłączeniem instalacji do sieci energetycznej, zobowiązany jest do zapewnienia na własny koszt możliwości podłączenia instalacji do systemu monitorowania wielkości produkcji energii elektrycznej.
10. W przypadku, gdy Umowa ubezpieczenia dotyczy przedmiotu ubezpieczenia będącego przedmiotem umowy leasingu, najmu długoterminowego, dzierżawy lub innej podobnej umowy, w ramach której przedmiot ubezpieczenia jest stale wykorzystywany przez posiadacza zależnego, niebędącego właścicielem tego przedmiotu ubezpieczenia (Korzystającego):
  - 1) wszelkie postanowienia OWU dotyczące obowiązków Ubezpiezonego i konsekwencji ich uchybienia stosuje się odpowiednio do Korzystającego;
  - 2) wszelkie postanowienia OWU dotyczące wyłączeń lub ograniczeń odpowiedzialności Generali z uwagi na działania lub zaniechania Ubezpiezonego stosuje się odpowiednio do Korzystającego;
  - 3) ilekroć w OWU jest mowa o włączeniach odpowiedzialności dotyczących działań lub zaniechań osób bliskich Ubezpiezonego, należy przez to rozumieć również działania i zaniechania osób bliskich Korzystającego (definicję z § 4 pkt 20 stosuje się odpowiednio do osób pozostających z Korzystającym w relacjach wskazanych w tej definicji);
  - 4) W związku z postanowieniami pkt 1-3 powyżej Ubezpieczający/Ubezpieczony powinien w swoim interesie przekazać Korzystającemu treść niniejszych OWU lub informację o odpowiednich postanowieniach niniejszych OWU. Uchybienia Korzystającego / osób bliskich Korzystającego obciążają Ubezpieczającego / Ubezpiezonego będą miały wpływ na skuteczność ochrony ubezpieczeniowej (na zasadach wynikających z niniejszych OWU z uwzględnieniem zasad wskazanych w pkt 1-3 powyżej) bez względu na to czy OWU / informacje o postanowieniach OWU zostały Korzystającemu przekazane.
11. Ubezpieczeniem mogą być objęte w zakresie i na zasadach wynikających z OWU:

- 1) instalacje fotowoltaiczne, kolektory słoneczne lub pompy ciepła – od utraty i uszkodzeń;
- 2) strata w produkcji energii elektrycznej w wyniku zdarzenia losowego (pod warunkiem, że umowa ubezpieczenia obejmuje ubezpieczenie instalacji fotowoltaicznej od utraty i uszkodzeń);
- 3) strata w produkcji energii elektrycznej w wyniku gorszego usłonecznienia (pod warunkiem, że umowa ubezpieczenia obejmuje stratę w produkcji energii elektrycznej w wyniku zdarzenia losowego).

## Sposób ustalenia i opłacenia składki ubezpieczeniowej § 6

1. Składkę oblicza się za czas trwania odpowiedzialności Generali. Ubezpieczającemu przysługuje zwrot składki za okres niewykorzystanej ochrony ubezpieczeniowej.
2. Wysokość składki ubezpieczeniowej za zakres ubezpieczenia przewidziany w OWU, Generali oblicza na podstawie obowiązującej taryfy stawek, po dokonaniu oceny ryzyka wnioskowanego przez Ubezpieczającego.
3. W przypadku zawarcia umowy ubezpieczenia na warunkach odmiennych od postanowień OWU wysokość składki obliczana jest indywidualnie, po dokonaniu oceny ryzyka wnioskowanego przez Ubezpieczającego.
4. Przy obliczaniu składki ubezpieczeniowej, Generali bierze pod uwagę:
  - 1) okres ubezpieczenia,
  - 2) przedmiot ubezpieczenia (rodzaj i właściwości),
  - 3) sumy ubezpieczenia,
  - 4) zakres ubezpieczenia,
  - 5) okres odszkodowawczy,
  - 6) liczbę rat, w których zostanie opłacona składka,
  - 7) miejsce ubezpieczenia,
  - 8) dotychczasowy przebieg ubezpieczenia,
  - 9) ryzyko powodzi.
5. Składka ubezpieczeniowa może ulec obniżeniu w przypadku zawarcia innych umów ubezpieczenia oferowanych przez Generali.
6. Składka ubezpieczeniowa ulega podwyższeniu w przypadku:
  - 1) płatności składki w ratach,
  - 2) szkodowego przebiegu ubezpieczenia,
  - 3) rozszerzenia zakresu ubezpieczenia.
7. Składka płatna jest jednorazowo jednocześnie z zawarciem umowy ubezpieczenia, a jeżeli umowa doszła do skutku przed doręczeniem dokumentu ubezpieczenia, w ciągu 14 dni od jego doręczenia, chyba że strony umówiły się inaczej (z zastrzeżeniem ust. 8).
8. Na wniosek Ubezpieczającego płatność składki może zostać rozłożona na raty.
9. Terminy płatności rat i ich wysokość określone są w dokumencie ubezpieczenia.
10. Jeżeli zapłata składki ubezpieczeniowej lub jej raty dokonywana jest w formie przelewu bankowego lub przekazu pocztowego, to za dzień zapłaty składki ubezpieczeniowej lub jej raty uważa się dzień dokonania płatności przez Ubezpieczającego potwierdzony stemplem pocztowym, bankowym lub w przypadku przelewu elektronicznego datą wskazaną na potwierdzeniu dokonania przelewu elektronicznego, kwotą składki ubezpieczeniowej lub jej raty określoną w dokumencie ubezpieczenia.
11. Za zapłatę składki lub jej raty nie uważa się zapłaty kwoty niższej niż kwota określona w dokumencie ubezpieczenia.
12. W razie ujawnienia okoliczności, która pociąga za sobą istotną zmianę prawdopodobieństwa zdarzenia, każda ze stron może żądać odpowiedniej zmiany wysokości składki, poczynając od chwili, w której zaszła ta okoliczność, nie wcześniej jednak niż od początku bieżącego okresu ubezpieczenia. W razie zgłoszenia takiego żądania druga strona może w terminie 14 dni wypowiedzieć umowę ze skutkiem natychmiastowym.

## Okres ubezpieczenia i czas trwania odpowiedzialności § 7

1. Umowa ubezpieczenia zostaje zawarta na 12-miesięczny okres ubezpieczenia uzgodniony przez strony umowy.
2. Odpowiedzialność Generali rozpoczyna się od daty wskazanej w dokumencie ubezpieczenia jako początek okresu ubezpieczenia, nie wcześniej jednak niż od momentu gdy przedmiot ubezpieczenia spełnia wszystkie warunki wskazane w:
  - 1) § 19 – w ubezpieczeniu od utraty i uszkodzeń;
  - 2) § 33 – w ubezpieczeniu straty w produkcji energii elektrycznej w wyniku zdarzenia losowego;
  - 3) § 38 – w ubezpieczeniu straty w produkcji energii elektrycznej w wyniku gorszego usłonecznienia.
3. Jeżeli termin do zapłaty składki przypada wcześniej lub najpóźniej w dniu wskazanym jako początek okresu ochrony ubezpieczeniowej, odpowiedzialność Generali rozpoczyna się pod warunkiem, że składka lub jej pierwsza rata została zapłacona w terminie i w wysokości wskazanej w dokumencie ubezpieczenia. W przeciwnym razie odpowiedzialność Generali rozpoczyna się od dnia następnego po opłaceniu składki lub jej pierwszej raty.
4. Jeżeli składka lub jej pierwsza rata nie została opłacona, a minął już termin do zapłaty:





- 1) W przypadku, w którym odpowiedzialność Generali miała rozpocząć się od dnia następnego po opłaceniu składki lub jej pierwszej raty, Generali może wypowiedzieć umowę ubezpieczenia ze skutkiem natychmiastowym.
- 2) W przypadku, w którym Generali ponosi odpowiedzialność jeszcze przed zaplaceniem składki lub jej pierwszej raty, Generali może wypowiedzieć umowę ubezpieczenia ze skutkiem natychmiastowym i żądać zapłaty składki za okres, przez który ponosiła odpowiedzialność.
5. W przypadku braku wypowiedzenia umowy wygasa z końcem okresu, za który przypadała niezapłacona składka.
6. W razie opłacania składki w ratach niezapłacenie w terminie kolejnej raty składki powoduje ustanie odpowiedzialności Generali w przypadku, gdy Generali po upływie ustalonego w dokumencie ubezpieczenia terminu opłacenia raty wezwie Ubezpieczającego do zapłaty raty (z zagrożeniem, że brak zapłaty w terminie 7 dni od dnia otrzymania wezwania spowoduje ustanie odpowiedzialności Generali).
7. Odpowiedzialność Generali kończy się z upływem okresu ubezpieczenia wskazanym w dokumencie ubezpieczenia, chyba że stosunek ubezpieczenia wygaś przed tym terminem na podstawie postanowień umowy ubezpieczenia (w tym OWU), lub przepisów powszechnie obowiązującego prawa.
8. Umowa ubezpieczenia ulega rozwiązaniu, jeżeli przedmiot ubezpieczenia uległ całkowitemu zniszczeniu. Po otrzymaniu stosownych dokumentów potwierdzających ten fakt (oświadczeniu Ubezpieczającego) umowa ubezpieczenia ulega rozwiązaniu ze skutkiem na dzień, w którym umowa stała się bezprzedmiotowa.
9. W przypadku przejścia własności przedmiotu ubezpieczenia na inną osobę wszelkie prawa i obowiązki wynikające z umowy ubezpieczenia przechodzą za pisemną zgodą Generali na nowego właściciela. Jeżeli prawa i obowiązki wynikające z umowy ubezpieczenia nie zostały przeniesione na nowego właściciela, umowa ubezpieczenia wygasa z chwilą przejścia własności przedmiotu ubezpieczenia na nabywcę. Pomimo przejścia, o którym mowa powyżej, zbywca odpowiada solidarnie z nowym właścicielem za zapłatę składki przypadającej za czas do chwili przejścia własności przedmiotu ubezpieczenia na nowego nabywcę. Określonych w niniejszym ustępie postanowień nie stosuje się przy przenoszeniu wierzytelności, jakie powstały lub mogą powstać wskutek zajścia przewidzianego w umowie zdarzenia.

## Odstąpienie od umowy ubezpieczenia § 8

Jeżeli umowa ubezpieczenia jest zawarta na okres dłuższy niż 6 miesięcy, Ubezpieczający ma prawo do odstąpienia od umowy ubezpieczenia w terminie 30 dni, a w przypadku, gdy Ubezpieczający jest przedsiębiorcą – w terminie 7 dni od daty zawarcia Umowy, składając Generali oświadczenie woli w tej sprawie. Jeżeli najpóźniej w chwili zawarcia umowy ubezpieczenia Generali nie poinformowało Ubezpieczającego, będącego konsumentem, o prawie do odstąpienia od umowy, termin 30 dni biegnie od dnia, w którym Ubezpieczający, będący konsumentem, dowiedział się o tym prawie.

## Wyłączenia odpowiedzialności § 9

1. Generali jest wolne od odpowiedzialności, jeżeli Ubezpieczający lub Ubezpieczony wyrządził szkodę umyślnie. W razie rażącego niedbalstwa Ubezpieczającego lub Ubezpiezonego odszkodowanie nie należy się, chyba że zapłata odszkodowania odpowiada w danych okolicznościach względem słuszności.
2. Generali nie ponosi odpowiedzialności za szkodę wyrządzoną umyślnie przez osobę, z którą Ubezpieczający lub Ubezpieczony pozostaje we wspólnym gospodarstwie domowym.
3. Ubezpieczeniem nie są objęte szkody powstałe bezpośrednio na skutek:
  - 1) usiłowania popełnienia lub popełnienia przestępstwa przez Ubezpieczającego, Ubezpiezonego lub osoby bliskie Ubezpieczającego/ Ubezpiezonego;
  - 2) konfiskaty, zawłaszczenia, nacjonalizacji, zajęcia, zarekwirowania lub zniszczenia mienia na mocy aktu prawnego, niezależnie od jego formy, wydanego przez władzę państwową, publiczną, lokalną, celne albo inne uprawnione władze;
  - 3) działań wojennych, rebelii, rewolucji, powstania, rozruchów, strajków, lokautu, aktów sabotażu, terroryzmu, zamieszków wewnętrznych, wojskowego lub cywilnego zamachu stanu, zorganizowanych działań osób działających w imieniu lub w powołaniu z organizacjami politycznymi, spisków;
  - 4) działalności polegającej na wytworzeniu, obróbce, składowaniu, transporcie, dystrybucji lub handlu azbestem;
  - 5) działania energii jądrowej, promieni jonizujących, laserowych lub maserowych, pola magnetycznego albo elektromagnetycznego, a także skażenia lub zanieczyszczenia odpadami przemysłowymi (materiałami lub substancjami).
4. Ubezpieczeniem nie są objęte szkody wyrządzone przez Ubezpieczającego lub Ubezpiezonego:
  - 1) w stanie nietrzeźwości,
  - 2) w stanie po użyciu alkoholu, jeżeli Ubezpieczający/Ubezpieczony prowadził w tym stanie pojazd mechaniczny,
  - 3) w stanie po zażyciu narkotyków, środków odurzających, substancji

psychotropowych lub środków zastępczych (w rozumieniu przepisów o przeciwdziałaniu narkomanii)  
o ile zdarzenie jest następstwem pozostawania przez Ubezpieczającego lub Ubezpiezonego w stanach opisanych odpowiednio w pkt 1-3.

## Obowiązek informacyjny § 10

1. Ubezpieczający obowiązany jest podać do wiadomości Generali wszystkie znane sobie okoliczności, o które Generali zapytywało w formularzu oferty albo przed zawarciem umowy ubezpieczenia w innych pismach. Jeżeli Ubezpieczający zawiera umowę przez przedstawiciela, obowiązek ten ciąży również na przedstawicielu i obejmuje ponadto okoliczności jemu znane. W razie zawarcia przez Generali umowy ubezpieczenia, mimo braku odpowiedzi na poszczególne pytania, pominięte okoliczności uważa się za nieistotne.
2. W czasie trwania umowy ubezpieczenia Ubezpieczający obowiązany jest zgłaszać Generali zmiany okoliczności, o których mowa w ust. 1, i zawiadamiać o tych zmianach Generali niezwłocznie po otrzymaniu o nich wiadomości.
3. W razie zawarcia umowy ubezpieczenia na cudzy rachunek obowiązki określone w ust. 1-2 spoczywają zarówno na Ubezpieczającym, jak i na Ubezpieczonym, chyba że Ubezpieczony nie wiedział o zawarciu umowy ubezpieczenia na jego rachunek.
4. Generali nie ponosi odpowiedzialności za skutki okoliczności, które z naruszeniem postanowień ust. 1-3 nie zostały podane do jej wiadomości. Jeżeli do naruszenia postanowień ust. 1-2 doszło z winy umyślnej, w razie wątpliwości przyjmuje się, że zdarzenie objęte umową i jego następstwa są skutkiem okoliczności, o których mowa w zdaniu poprzedzającym.

## Obowiązek utrzymania mienia § 11

1. Ubezpieczający/Ubezpieczony, o ile jest właścicielem lub posiadaczem budynku i budowli, do których przymocowane jest ubezpieczone mienie, obowiązany jest do bieżącej konserwacji, utrzymania i użytkowania budynków/budowli zgodnie z przepisami Prawa budowlanego (Rozdział 6 – Utrzymanie obiektów budowlanych) oraz do przestrzegania przepisów ustawy z dnia 24 sierpnia 1991 r. o ochronie przeciwpożarowej.
2. Ubezpieczający/Ubezpieczony, o ile jest właścicielem lub posiadaczem ubezpieczonego mienia, obowiązany jest do przestrzegania zaleceń producenta oraz instalatora w zakresie jego montażu, warunków eksploatacji, bieżącej konserwacji, utrzymania i obsługi.
3. Ubezpieczający/Ubezpieczony, o ile jest właścicielem lub posiadaczem ubezpieczonego mienia, obowiązany jest do utrzymywania zabezpieczeń przeciwkradzieżowych, o których mowa w § 12, w stanie sprawności technicznej, umożliwiającej ich uruchomienie i działanie, w celu zabezpieczenia mienia przed jego utratą.
4. Ubezpieczający/Ubezpieczony, o ile jest właścicielem lub posiadaczem ubezpieczonego mienia, obowiązany jest do utrzymywania mienia w należytym stanie technicznym, niezwłocznego usuwania uszkodzeń, usterek i awarii mienia (w tym przeprowadzania jego bieżących napraw) oraz do bieżącej konserwacji.
5. Ubezpieczający/Ubezpieczony, o ile jest właścicielem lub posiadaczem budynku, do którego przytwierdzone jest ubezpieczone mienie, obowiązany jest w okresie zimowym do jego ogrzewania.
6. W przypadku niezamieszkiwania lub nieużytkowania nieruchomości nieprzerwanie przez okres dłuższy niż 90 dni, Ubezpieczający/ Ubezpieczony, o ile jest właścicielem lub posiadaczem nieruchomości, obowiązany jest do odcięcia dopływu wody bieżącej oraz zapewnienia opieki i nadzoru nieruchomości przez Ubezpiezonego lub przez osobę do tego upoważnioną.

## § 12

1. W przypadku przedmiotów ubezpieczenia znajdujących się na gruncie lub przytwierdzonych do budowli teren, na którym umiejscowione jest mienie, musi być ogrodzony ze wszystkich stron, a wszystkie bramy zamykane na co najmniej 1 zamek wielozastawkowy lub 1 kłódkę wielozastawkową lub zamek elektroniczny (w przypadku tzw. bram zamykanych na pilota). Wspomniane ogrodzenie musi mieć wysokość co najmniej 1,40 m i być w dobrym stanie technicznym, tj. bez uszkodzeń siatki oraz przęseł, przez które można przejść. Również wszystkie piloty i klucze do zamków lub kłódek muszą być zabezpieczone przed dostępem osób nieuprawnionych (w razie ich zagubienia, Ubezpieczony jest zobowiązany do wymiany zamków na własny rachunek) z zastrzeżeniem postanowień ust. 3.
2. Warunek zabezpieczenia mienia, o którym mowa w ust. 1 nie dotyczy przedmiotów ubezpieczenia przytwierdzonych do budynku, z zastrzeżeniem postanowień ust. 3.
3. Teren, na którym umiejscowiony jest przedmiot ubezpieczenia, o którym w ust. 1 i 2, jeśli nie jest zamieszkały z zamiarem stałego pobytu, ma przerwę w zamieszkiwaniu bądź użytkowaniu dłuższą niż 90 dni lub suma ubezpieczenia jest równa lub przekracza 200 000 zł, powinien być zabezpieczony w sposób opisany w ust. 1 powyżej oraz dodatkowo objęty monitoringiem lub dozorowany całodobowo przez wyspecjalizowaną agencję ochrony.



## Obowiązki w razie powstania szkody § 13

1. W razie zajścia zdarzenia losowego, które może doprowadzić do powstania szkody, Ubezpieczający obowiązany jest użyć dostępnych mu środków w celu ratowania przedmiotu ubezpieczenia oraz zapobieżenia szkodzie lub zmniejszenia jej rozmiarów.
2. Jeżeli Ubezpieczający umyślnie lub wskutek rażącego niedbalstwa nie zastosował środków określonych w ust. 1, Generali jest wolne od odpowiedzialności za szkody powstałe z tego powodu.
3. Generali obowiązane jest w granicach sumy ubezpieczenia zwrócić koszty wynikłe z zastosowania środków, o których mowa w ust. 1, zgodnie z postanowieniami § 25.
4. W razie ubezpieczenia na cudzy rachunek postanowienia ust. 1–3 stosuje się również do Ubezpieczonego.
5. Ubezpieczający ma obowiązek niezwłocznie, nie później jednak niż w ciągu 3 dni roboczych od daty powstania zdarzenia lub uzyskania o nim wiadomości, powiadomić Generali o zdarzeniu objętym ochroną w ramach ubezpieczenia mienia od utraty i uszkodzeń.
6. W przypadku ubezpieczenia straty w produkcji energii elektrycznej w wyniku zdarzenia losowego Ubezpieczający ma obowiązek poinformować Generali:
  - 1) o zajściu zdarzenia powodującego utratę, zniszczenie lub uszkodzenie przedmiotu ubezpieczenia, które doprowadziło do zaprzestania lub ograniczenia produkcji energii elektrycznej (początek okresu odszkodowawczego) w terminie określonym w ust. 5, oraz
  - 2) o tym, że uszkodzenie lub zniszczenie przedmiotu ubezpieczenia przestało wywierać ujemne skutki na produkcję energii elektrycznej (zakończenie okresu odszkodowawczego) – niezwłocznie jednak nie później niż 3 dni od zakończenia okresu odszkodowawczego.
7. W przypadku ubezpieczenia straty w produkcji energii elektrycznej w wyniku gorszego usłonecznienia Ubezpieczający ma obowiązek niezwłocznie, jednak nie później niż 30 dni od zakończenia okresu ubezpieczenia, powiadomić Generali o zajściu zdarzenia objętego ochroną.
8. W razie zawarcia umowy ubezpieczenia na cudzy rachunek obowiązek określony w ust. 5–7 ciąży zarówno na Ubezpieczającym, jak i na Ubezpieczonym, chyba że Ubezpieczony nie wiedział o zawarciu umowy ubezpieczenia na jego rachunek.
9. W razie naruszenia z winy umyślnej lub rażącego niedbalstwa obowiązku określonego w ust. 5–7, Generali może odpowiednio zmniejszyć odszkodowanie lub świadczenie, jeżeli naruszenie przyczyniło się do zwiększenia szkody lub uniemożliwiło Generali ustalenie okoliczności i skutków zdarzenia. Skutki braku zawiadomienia Generali o zdarzeniu nie następują, jeżeli Generali w terminie wyznaczonym do zawiadomienia otrzymało wiadomość o okolicznościach, które należało podać do jej wiadomości.
10. Ubezpieczający ma obowiązek niezwłocznie, nie później jednak niż w ciągu 3 dni roboczych od daty powstania zdarzenia lub uzyskania o nim wiadomości, powiadomić miejscową jednostkę policji i uzyskać pisemne potwierdzenie zgłoszenia, jeżeli szkoda powstała w wyniku przestępstwa lub czynu niedozwolonego, tj. kradzieży, wandalizmu.
11. Ubezpieczający/Ubezpieczony ma obowiązek dostarczenia do Generali dokumentów niezbędnych do rozpatrzenia wniosku o wypłatę odszkodowania lub świadczenia:
  - 1) wykazu utraconego, uszkodzonego lub zniszczonego mienia objętego ubezpieczeniem zawierającego liczbę i wartość mienia, rok nabycia wraz z udokumentowaniem faktu jego posiadania w razie utraty mienia;
  - 2) dokumentów związanych z zakupem i eksploatacją ubezpieczonego mienia (w szczególności przeglądów gwarancyjne i okresowe dokonywane zgodnie z wymaganiami i zaleceniami producenta),
  - 3) w przypadku zgłoszenia straty w produkcji energii elektrycznej w wyniku zdarzenia losowego zestawienia wygenerowanego z systemu monitorowania produkcji energii elektrycznej, o którym mowa w § 5 ust. 9, potwierdzającego ilość energii wyprodukowanej przez daną instalację fotowoltaiczną za okres 3 lat poprzedzających dzień zgłoszenia szkody ubezpieczycielowi (lub za cały okres, w którym dana instalacja produkowała energię elektryczną, jeśli jest on krótszy niż 3 lata). Ubezpieczyciel zastrzega możliwość żądania przedstawienia danych obejmujących dłuższy okres, w szczególności w razie gdyby przedstawione dane okazały się być niekompletne (nie dotyczy to jednak sytuacji, w której dana instalacja produkowała energię elektryczną przez okres krótszy niż 3 lata);
  - 4) dokumentów wymienionych w piśmie skierowanym do Ubezpieczonego, niezbędnych do ustalenia odpowiedzialności Generali i rozmiaru szkody.
12. W razie braku dokumentów umożliwiających identyfikację lub potwierdzenie wartości ubezpieczonego mienia przy ustaleniu wysokości odszkodowania Generali bierze pod uwagę średnią cenę rynkową mienia o najbardziej zbliżonych parametrach, marce, typie, rodzaju, obowiązującą w danej miejscowości w dniu powstania szkody.
13. W razie braku zestawienia wygenerowanego z systemu monitorowania produkcji energii elektrycznej, o którym mowa w ust. 11 pkt 3, Ubezpieczający jest zobowiązany do dostarczenia innych danych potwierdzających ilość wyprodukowanej przez daną instalację energii elektrycznej (np. odczytu z licznika energii, rachunków lub faktur wystawionych przez operatora sieci energetycznej).
14. Ubezpieczający/Ubezpieczony ma obowiązek pozostawienia bez zmian miejsca

powstania szkody do czasu przybycia przedstawiciela Generali, chyba że:

- 1) zmiana jest niezbędna w celu zabezpieczenia mienia po szkodzie lub zmniejszenia jej rozmiaru;
  - 2) w ciągu 7 dni od daty zgłoszenia szkody przedstawiciel Generali nie podjął czynności mających na celu przeprowadzenie oględzin miejsca powstania szkody;
  - 3) Generali wyraziło na to zgodę.
15. Ubezpieczający/Ubezpieczający ma obowiązek udostępnienia przedstawicielowi Generali miejsca ubezpieczenia i przedmiotu ubezpieczenia, w tym w szczególności umożliwienia dostępu do elektronicznego systemu monitoringu produkcji energii elektrycznej oraz liczników i sterowników związanych z przedmiotem ubezpieczenia w celu przeprowadzenia procesu likwidacji szkody.
  16. Ubezpieczający/Ubezpieczony ma obowiązek współpracować z Generali w celu wyjaśnienia okoliczności powstania szkody, ustalenia jej rozmiarów i wysokości odszkodowania lub świadczenia.
  17. Ubezpieczający/Ubezpieczony ma obowiązek udzielenia Generali pełnomocnictw niezbędnych do przeprowadzenia likwidacji szkody.
  18. Generali zastrzega sobie prawo do weryfikacji wszelkich przedłożonych przez Ubezpieczającego/Ubezpieczonego dokumentów, zestawienia wygenerowanego z systemu monitorowania produkcji energii elektrycznej, rachunków, faktur, kosztorysów oraz danych dotyczących ilości energii produkowanej przez daną instalację fotowoltaiczną, zasięgnięcia opinii specjalistów w zakresie zgodności ze stanem faktycznym i zakresem prac i użytych materiałów, wysokości poniesionych kosztów, dotychczasowych wymiarów mienia.

## Wypłata odszkodowania lub świadczenia § 14

1. Generali wypłaca odszkodowanie lub świadczenie na podstawie uznania roszczenia osoby uprawnionej z umowy ubezpieczenia w wyniku ustaleń dokonanych w postępowaniu dotyczącym ustalenia stanu faktycznego zdarzenia losowego objętego umową ubezpieczenia, zasadności zgłoszonych roszczeń i wysokości odszkodowania lub świadczenia, zawartej z nią ugody lub prawomocnego orzeczenia sądu.
2. Generali ma prawo wyznaczenia na własny koszt niezależnego eksperta w celu określenia przyczyny, rozmiaru szkody i wysokości należnego odszkodowania lub świadczenia oraz w celu udzielenia Ubezpieczonemu instrukcji i wskazań dotyczących postępowania, zmierzającego do złagodzenia skutków zdarzenia i zminimalizowania rozmiarów szkody.
3. Generali zobowiązane jest do wypłaty odszkodowania lub świadczenia w terminie 30 dni, licząc od daty otrzymania zawiadomienia o zdarzeniu.
4. Gdyby wyjaśnienie w terminie określonym w ust. 3 okoliczności koniecznych do ustalenia odpowiedzialności Generali albo wysokości odszkodowania lub świadczenia okazało się niemożliwe, odszkodowanie lub świadczenie powinno być wypłacone w ciągu 14 dni od dnia, w którym przy zachowaniu należytej staranności wyjaśnienie tych okoliczności było możliwe. Jednakże bezsporną część odszkodowania lub świadczenia Generali powinna wypłacić w terminie przewidzianym w ust. 3.
5. Odszkodowanie lub świadczenie wypłacane jest w złotych polskich przekazem pocztowym na adres osoby uprawnionej z umowy ubezpieczenia lub przelewem na rachunek bankowy osoby uprawnionej z umowy ubezpieczenia, znajdujący się w banku na terytorium Rzeczypospolitej Polskiej.
6. Uprawniony z umowy ubezpieczenia, który nie zgadza się z decyzją Generali o odmowie zaspokojenia roszczenia albo z wysokością ustaloną przez Generali odszkodowania lub świadczenia, może zgłosić Generali wniosek o ponowne rozpatrzenie sprawy, z uwzględnieniem § 42.

## § 15

Wysokość odszkodowania za szkodę związaną z przedmiotem ubezpieczenia stanowiącym współwłasność kilku osób (z wyłączeniem małżonków), ustala się jako udział w szkodzie proporcjonalnie do udziału Ubezpieczonego we własności przedmiotu ubezpieczenia.

## § 16

1. Jeżeli ten sam przedmiot ubezpieczenia w tym samym czasie jest ubezpieczony od tego samego ryzyka, u dwóch lub więcej Ubezpieczycieli na sumy, które łącznie przewyższają jego wartość ubezpieczeniową (rozumianą jako maksymalną wysokość potencjalnej szkody), Ubezpieczający nie może żądać świadczenia przenoszącego wysokość szkody. Między Ubezpieczycielami każdy z nich odpowiada w takim stopniu, w jakim przyjęta przez niego suma ubezpieczenia pozostaje do łącznych sum, wynikających z podwójnego lub wielokrotnego ubezpieczenia.
2. Jeżeli w którejkolwiek z umów ubezpieczenia, o jakich mowa w ust. 1, uzgodniono, że suma wypłacona przez Ubezpieczyciela z tytułu ubezpieczenia może być wyższa od poniesionej szkody, zapłaty świadczenia w części przenoszącej wysokość szkody Ubezpieczający może żądać tylko od tego Ubezpieczyciela. W takim przypadku





dla określenia odpowiedzialności pomiędzy Ubezpieczycielami należy przyjąć, że w ubezpieczeniu, o którym mowa w ust. 1, suma ubezpieczenia równa jest wartości ubezpieczeniowej.

## Regres ubezpieczeniowy § 17

1. Z dniem zapłaty odszkodowania przez Generali roszczenie Ubezpieczającego przeciwko osobie trzeciej odpowiedzialnej za szkodę przechodzi z mocy prawa na Generali do wysokości zapłaconego odszkodowania. Jeżeli Generali pokryło tylko część szkody, Ubezpieczającemu przysługuje co do pozostałej części pierwszeństwo zaspokojenia przed roszczeniem Generali.
2. Nie przechodzą na Generali roszczenia Ubezpieczającego przeciwko osobom, z którymi Ubezpieczający pozostaje we wspólnym gospodarstwie domowym, chyba że sprawca wyrządził szkodę umyślnie.
3. Ubezpieczający obowiązany jest zabezpieczyć możliwość dochodzenia roszczeń odszkodowawczych wobec osób odpowiedzialnych za szkodę.
4. W razie zrzeczenia się przez Ubezpieczającego, bez zgody Generali, całości lub części praw przysługujących mu do osób trzecich z tytułu szkód, Generali może odmówić wypłaty odszkodowania odpowiednio w całości lub w części, w jakiej Ubezpieczający zrzekł się tych praw, a jeżeli odszkodowanie już wypłacono, może zażądać jego zwrotu odpowiednio w całości lub w części, w jakiej Ubezpieczający zrzekł się tych praw.
5. Zasady wynikające z ust. 1–4 stosuje się odpowiednio do Ubezpieczonego w razie zawarcia umowy na cudzy rachunek.

# DZIAŁ II – UBEZPIECZENIE MIENIA OD UTRATY I USZKODZEŃ

## Przedmiot ubezpieczenia § 18

1. Przedmiotem ubezpieczenia może być mienie znajdujące się w posiadaniu lub użytkowaniu Ubezpieczonego/Korzystającego lub osób objętych ubezpieczeniem na podstawie legalnego tytułu prawnego (prawa własności, współwłasności, posiadania zależnego, w tym na podstawie umów, o których mowa w § 4 pkt 13).
2. Przedmiot ubezpieczenia wskazany jest w dokumencie ubezpieczenia.
3. Przedmiotem ubezpieczenia mogą być:
  - 1) instalacja fotowoltaiczna,
  - 2) kolektor słoneczny,
  - 3) pompa ciepła.

## Rozpoczęcie odpowiedzialności § 19

Odpowiedzialność Generali rozpoczyna się od momentu, w którym ubezpieczane instalacja fotowoltaiczna, kolektor słoneczny lub pompa ciepła spełniają łącznie następujące warunki:

- 1) są kompletne i gotowe do pracy, tj. po pozytywnym zakończeniu testów próbnych i rozruchu mogą zostać uruchomione lub są uruchomione, zgodnie z wymaganą dokumentacją potwierdzającą gotowość do użycia,
- 2) są przytwierdzone na stałe do budynku lub budowli, których materiałem ścian lub materiałem wierzchnim dachu nie jest drewno, strzecha, wiór osikowy, szkło, folia lub plandeka, chyba że ubezpieczone mienie znajduje się na gruncie; w przypadku przedmiotów ubezpieczenia znajdujących się na dachach płaskich za przytwierdzenie ich na stałe do budynku lub budowli uznaje się także sposób ich zamontowania z wykorzystaniem balastu (tzw. metoda obciążeniowa)
- 3) zakończono ich montaż w miejscu ubezpieczenia.

## Miejsce ubezpieczenia § 20

Ochroną ubezpieczeniową objęte jest mienie znajdujące się w miejscu ubezpieczenia wskazanym na polisie na terytorium Rzeczypospolitej Polskiej.

## Postanowienia dotyczące ryzyka powodzi § 21

1. Ryzyko powodzi występujące w miejscu ubezpieczenia jest określone przez Generali

w oparciu o statystykę zdarzeń szkodowych i podzielone jest na ryzyko marginalne, średnie, wysokie i bardzo wysokie. Poziom tego ryzyka ma wpływ na wysokość składki ubezpieczeniowej.

2. W przypadku ryzyka powodzi odpowiedzialność Generali rozpoczyna się od 15 dnia, licząc od daty zawarcia umowy ubezpieczenia, z zastrzeżeniem, że postanowienie dotyczące rozpoczęcia odpowiedzialności Generali nie ma zastosowania do umów ubezpieczenia, które stanowią nieprzerwaną kontynuację ubezpieczenia ryzyka powodzi w Generali lub u innego ubezpieczyciela.

## Zakres ubezpieczenia § 22

1. Ochrona ubezpieczeniowa obejmuje zaistniałe w okresie ubezpieczenia i spowodowane zdarzeniem losowym szkody polegające na fizycznym uszkodzeniu, zniszczeniu lub utracie ubezpieczonych przedmiotów, powodujące konieczność restytucji poprzez odbudowę, naprawę lub wymianę albo ponowny zakup tych przedmiotów.
2. Umowa ubezpieczenia zawierana na podstawie OWU obejmuje zdarzenia zaistniałe w okresie ubezpieczenia i w miejscu ubezpieczenia na terytorium Rzeczypospolitej Polskiej, wskazanym w umowie ubezpieczenia.
3. Niezależnie od ochrony dotyczącej ubezpieczonej instalacji fotowoltaicznej (jeśli jest ona przedmiotem ubezpieczenia), Ubezpieczyciel ponosi również odpowiedzialność za szkodę polegającą na utracie lub uszkodzeniu routera zapewniającego instalacji fotowoltaicznej dostęp do Internetu. Ochroną ubezpieczeniową są objęte wyłącznie szkody powstałe w wyniku awarii routera, przy czym nie ma zastosowania wyłączenie wskazane w § 23 ust. 1 pkt 10. Limit odpowiedzialności na szkody w routerze wynosi 200 zł w okresie ubezpieczenia (na jedno i wszystkie zdarzenia).

## Wyłączenia odpowiedzialności § 23

1. Przy zachowaniu postanowień § 9 OWU ubezpieczeniem nie są objęte szkody:
  - 1) powstałe w wyniku zaniedbania obowiązków związanych z utrzymaniem mienia, wskazanych w § 11;
  - 2) powstałe na skutek błędów projektowych, montażowych, wad ukrytych, wad technologicznych, wad materiałowych, wad konstrukcyjnych lub niewłaściwego wykonania oraz niewłaściwego usunięcia awarii mechanicznych lub elektrycznych powstałych bez udziału czynnika zewnętrznego;
  - 3) spowodowane zdarzeniami, wadami lub usterkami istniejącymi przed zawarciem umowy ubezpieczenia lub w chwili jej zawierania, o których Ubezpieczający, Ubezpieczony (jeżeli umowa ubezpieczenia jest zawarta na rachunek innej osoby) lub osoby, za które Ubezpieczający lub Ubezpieczony ponosi odpowiedzialność, wiedzieli lub przy zachowaniu należytej staranności mogli się dowiedzieć;
  - 4) powstałe w trakcie napraw, bieżącej konserwacji, montażu lub demontażu, transportu, w tym załadunku i rozładunku, a także rozruchu próbnego i testów;
  - 5) powstałe w wyniku prowadzenia prac budowlanych, remontowych, montażowych lub instalacyjnych w miejscu ubezpieczenia;
  - 6) powstałe w wyniku systematycznego działania hałasu, wibracji, ciepła, wody, lodu, pary, wilgoci, pyłu, sadzy lub innych czynników termicznych, fizycznych lub biologicznych;
  - 7) powstałe na skutek działania pleśni, grzybów i mikroorganizmów;
  - 8) będące następstwem naturalnego zużycia (w tym – eksploatacyjnego) i starzenia się mienia (w tym powstałych w wyniku stopniowego pogarszania się jego właściwości), kawitacji, korozji i utlenienia, z wyłączeniem zalania lub wybuchu spowodowanego korozją lub utlenieniem przewodów i instalacji wbudowanych w mury budynku lub budowli, do którego przytwierdzone jest ubezpieczone mienie;
  - 9) powstałe wskutek posiadania lub użytkowania materiałów wybuchowych (w tym petard, środków pirotechnicznych itp.);
  - 10) powstałe w wyniku awarii, chyba że awaria powstała w instalacji fotowoltaicznej nie starszej niż 10 lat oraz przyczyną awarii jest:
    - przegrzanie się skrzynki przyłączeniowej,
    - lub awaria diody bocznikowej lub skrzynki przyłączeniowej,
    - lub zwarcie, przepięcie, przetężenie;
  - 11) za które odpowiada osoba trzecia występująca w charakterze dostawcy, producenta, sprzedawcy, serwisanta, przewoźnika, spedytora lub podwykonawcy, w tym szkody objęte gwarancją lub rękojmią.
  - 12) za które odpowiedzialność regulowana jest w ustawie z dnia 9 czerwca 2011 roku – Prawo geologiczne i górnicze;
  - 13) powstałe wskutek upadku obiektów (w tym drzew) spowodowanego brakiem bieżącej konserwacji lub naturalnym procesem starzenia się, jeżeli na Ubezpieczonym spoczywa obowiązek dbania o ich stan;
  - 14) powstałe w wyniku osunięcia się ziemi, zapadania lub przesuwania się ziemi, które powstały na skutek działania człowieka, w tym prowadzonych robót ziemnych, remontu, budowy, osuszania gruntu lub wycinki drzew (bez względu na uzyskanie pozwoleń);
  - 15) spowodowanego przenikaniem wód podziemnych lub cofnięciem się cieczy



z sieci wodno-kanalizacyjnej w wyniku podniesienia się wód podziemnych, z wyjątkiem sytuacji, gdy szkoda była następstwem powodzi lub deszczu o współczynniku natężenia co najmniej 4, potwierdzonym przez Instytut Meteorologii i Gospodarki Wodnej (a w przypadku braku możliwości uzyskania tego potwierdzenia, na podstawie stanu faktycznego i rozmiaru szkód w miejscu ich powstania bądź w bezpośrednim sąsiedztwie);

- 16) nieprzestrzegania obowiązujących przepisów o ochronie przeciwpożarowej, o budowie i eksploatacji urządzeń technicznych, o utrzymywaniu dozoru technicznego nad tymi urządzeniami oraz przepisów prawa budowlanego, a także niestosowania się do decyzji i zaleceń wydanych w tych sprawach przez właściwe władze oraz nieprzestrzegania wszelkich wymogów zawartych w umowie ubezpieczenia, w tym zaleceń Generali w zakresie ochrony mienia przed szkodą, o ile Ubezpieczony (o ile jest właścicielem mienia), zobowiązany był do ich przestrzegania;
  - 17) polegające na uszkodzeniach estetycznych (zadrapania, odpryski, pomalowania, zmiany kształtu, przebarwienia, zarysowania, poplamienia, wyszczerbienia), pęknięciu (w tym mikrouszkodzenia, czyli tzw. hot-spoty), rozszczelnieniu, osiadaniu, kurczeniu się lub rozciąganiu mienia, chyba że uszkodzenia te są następstwem zdarzenia losowego objętego ochroną ubezpieczeniową oraz jeżeli uszkodzenia te powodują, że przedmiot ubezpieczenia nie działa prawidłowo;
  - 18) polegające na utracie danych lub informacji zgromadzonych na elektronicznych nośnikach danych, a także na skutek działania złośliwego oprogramowania lub działania osób trzecich w sieci Internet;
  - 19) powstałych w wyniku przerwy lub ograniczenia w dostawie prądu;
  - 20) powstałych w związku z wykorzystaniem przedmiotu ubezpieczenia niezgodnie z jego przeznaczeniem wskazanym przez producenta;
  - 21) polegające na utracie ubezpieczonego mienia lub jego części w miejscu ubezpieczenia w wyniku zdarzenia innego niż kradzież;
  - 22) powstałe w wyniku awarii w tzw. trackerach (ruchomych elementach systemu fotowoltaicznego, dzięki którym instalacja ustawia się w optymalnej pozycji w stosunku do słońca);
  - 23) polegające na utracie ubezpieczonego mienia lub jego części w miejscu ubezpieczenia w wyniku kradzieży oraz uszkodzenia przez zwierzęta lub w wyniku wandalizmu, jeżeli miejsce ubezpieczenia nie spełnia warunków zabezpieczenia mienia określonych w § 12;
  - 24) których wartość nie przekracza 500 zł (franszyza integralna), jeżeli polegają na kradzieży mienia znajdującego się na gruncie.
2. Przy zachowaniu postanowień § 9 OWU ubezpieczeniem nie są objęte wszelkiego rodzaju nośniki danych, a także elementy i materiały, które zgodnie z zaleceniami producenta, czy też ze względu na ich przeznaczenie i standardowe warunki pracy wymagają okresowej wymiany lub szybko się zużywają.

## Suma ubezpieczenia § 24

1. Sumę ubezpieczenia ustala Ubezpieczający odrębnie dla każdego przedmiotu ubezpieczenia.
2. Suma ubezpieczenia wskazana w dokumencie ubezpieczenia stanowi górną granicę odpowiedzialności Generali, z zastrzeżeniem postanowień § 25.
3. Podstawę ustalenia sumy ubezpieczenia stanowi wartość odtworzeniowa przedmiotu ubezpieczenia z dnia zawarcia umowy ubezpieczenia.
4. Suma ubezpieczenia nie ulega pomniejszeniu o kwotę wypłaconego odszkodowania (brak konsumpcji sumy ubezpieczenia).

## Koszty dodatkowe w ramach umowy ubezpieczenia § 25

1. W granicach sumy ubezpieczenia Generali zwraca udokumentowane i uzasadnione koszty, które zostały poniesione przez Ubezpieczającego lub Ubezpieczonego w razie zajścia zdarzenia ubezpieczeniowego, w celu ratowania przedmiotu ubezpieczenia oraz zapobieżenia szkodzie lub zmniejszenia jej rozmiarów, jeżeli środki te były celowe, chociażby okazały się bezskuteczne.
2. Jeżeli koszty określone w ust. 1 dotyczą łącznie przedmiotów ubezpieczonych i nieubezpieczonych, to Generali pokrywa je w takiej proporcji do ogólnych kosztów poniesionych przez Ubezpieczającego lub Ubezpieczonego (jeżeli umowa ubezpieczenia jest zawarta na rachunek innej osoby), w jakiej wartość ubezpieczonego mienia pozostaje do łącznej wartości przedmiotów ubezpieczonych i nieubezpieczonych.
3. Generali pokrywa ponad sumę ubezpieczenia uzasadnione i udokumentowane koszty uprzątnięcia pozostałości po szkodzie, włączając niezbędne w procesie naprawy ubezpieczonych przedmiotów dotkniętych szkodą koszty demontażu i ponownego montażu nieuszkodzonych części ubezpieczonych przedmiotów, rozbiórki i demontażu niezdatnych do użytku elementów, ich wywóz, składowanie i utylizację, odfakeryzowanie w miejscu ubezpieczenia, a także koszty towarzyszących robót budowlanych, do limitu 15% sumy ubezpieczenia wskazanej w polisie, nie więcej niż 15 000 zł.

## Ustalenie rozmiaru szkody i wysokości odszkodowania § 26

1. Generali ustala wysokość odszkodowania w granicach sumy ubezpieczenia wskazanej w dokumencie ubezpieczenia dla danego przedmiotu ubezpieczenia według wartości odtworzeniowej.
2. Suma pieniężna wypłacona przez Generali z tytułu ubezpieczenia nie może być wyższa od poniesionej szkody.

## § 27

1. Zwrot kosztów zakupu lub naprawy nie może przekroczyć wartości odtworzeniowej przedmiotu ubezpieczenia.
2. Generali pomniejsza wysokość odszkodowania o franszyzę redukcyjną, o ile została ona określona w dokumencie ubezpieczenia.

## § 28

1. Rozmiar szkody ustala się według poniższych zasad:
  - 1) w przypadku szkody częściowej – koszt naprawy, konieczny do przywrócenia poprzedniego stanu ubezpieczonego mienia, łącznie z kosztami demontażu poprzedzającego naprawę oraz ponownego montażu po naprawie, z uwzględnieniem kosztów transportu; koszt naprawy może być ustalony na podstawie:
    - rachunków lub faktur (wraz z kosztorysem), odpowiadających zakresowi napraw przyjętych przez Generali w protokole szkody. Generali zastrzega sobie prawo ich weryfikacji oraz zasięgnięcia opinii rzeczoznawców zgodnie z postanowieniami § 13 ust. 19;
    - wyceny dokonanej przez Generali;
  - 2) w przypadku szkody całkowitej – koszt ceny nabycia nowego przedmiotu ubezpieczenia, z uwzględnieniem takich samych lub najbardziej zbliżonych parametrów technicznych, typu i rodzaju, wraz z kosztami opakowania, transportu i montażu, o ile koszty te uwzględnia się w cenie nabycia, bez uwzględnienia zniżek i rabatów, pomniejszony o wartość pozostałości po szkodzie.
2. W przypadku kosztów dodatkowych, o których mowa w § 25, wysokość odszkodowania ustala się na podstawie faktycznie poniesionych i udokumentowanych kosztów.
3. Jeżeli Ubezpieczający jest uprawniony do odliczenia podatku VAT, odszkodowanie ustalone jest według wartości netto (bez podatku VAT).

## § 29

Jeżeli po wypłacie odszkodowania za szkodę związaną z utratą ubezpieczonego mienia Ubezpieczony odzyskał utracone przedmioty, obowiązany jest niezwłocznie, nie później jednak niż w ciągu 14 dni od daty ich odzyskania, powiadomić o tym fakcie Generali, a następnie zgodnie z decyzją Generali albo zwrócić kwotę otrzymaną tytułem odszkodowania, albo zrzec się praw do odzyskanych przedmiotów na rzecz Generali i przekazać je Generali w uzgodnionym terminie.

## § 30

1. W razie utraty, zniszczenia lub uszkodzenia przedmiotu ubezpieczenia stanowiącego parę lub zestaw, odpowiedzialność Generali będzie ograniczona wyłącznie do tych elementów (części) pary lub zestawu, które zostały utracone lub uszkodzone, niezależnie od tego, jaką wartość ma dany przedmiot jako para lub zestaw.
2. Generali nie ponosi odpowiedzialności za brak części zamiennych i materiałów niezbędnych do odtworzenia mienia do stanu bezpośrednio przed powstaniem szkody. Gdy nie ma możliwości dokonania naprawy uszkodzonego przedmiotu ubezpieczenia, wartość szkody ustala się procentowo w stosunku do stopnia uszkodzenia, tj. wartość mienia pomniejszona zostaje o pozostałości po szkodzie. Jednakże w sytuacji, gdy zniszczenia przekraczają 50% wartości mienia dotkniętego szkodą, wysokość szkody stanowiącej podstawę do obliczenia wysokości odszkodowania ustala się zgodnie z § 28 ust. 1 pkt 2 (szkoda całkowita).

## § 31

Przy ustaleniu wysokości odszkodowania nie uwzględnia się wartości naukowej, kolekcjonerskiej, artystycznej, zabytkowej, numizmatycznej, amatorskiej, estetycznej i pamiątkowej przedmiotu ubezpieczenia.



## DZIAŁ III – UBEZPIECZENIE STRATY W PRODUKCJI ENERGII ELEKTRYCZNEJ W WYNIKU ZDARZENIA LOSOWEGO

### Przedmiot i zakres ubezpieczenia § 32

- W granicach sumy ubezpieczenia Generali obejmuje ochroną ubezpieczeniową stratę w produkcji energii elektrycznej, przez którą rozumie się wyrażoną w pieniądzu wartość będącą pochodną ilości energii elektrycznej, która nie została wyprodukowana przez ubezpieczoną instalację fotowoltaiczną w okresie odszkodowawczym w wyniku zdarzenia, za które Generali ponosi odpowiedzialność w ramach ubezpieczenia danej instalacji od utraty i uszkodzeń na podstawie niniejszych OWU.
- Generali ponosi odpowiedzialność za stratę, o której mowa w ust. 1, powstałą w trakcie okresu odszkodowawczego jednak maksymalnie przez okres 90 dni, licząc od rozpoczęcia okresu odszkodowawczego. Ochroną ubezpieczeniową objęte są również straty powstałe w okresie odszkodowawczym (nie dłużej niż przez 90 dni od jego rozpoczęcia) przypadającym po zakończeniu okresu ubezpieczenia.
- Ochrona ubezpieczeniowa, o której mowa w ust. 1, dotyczy wyłącznie energii elektrycznej niewyprodukowanej przez instalację fotowoltaiczną wskazaną w dokumencie ubezpieczenia.
- Ubezpieczenie straty w produkcji energii elektrycznej w wyniku zdarzenia losowego przez daną instalację fotowoltaiczną jest możliwe pod warunkiem, że instalacja ta została objęta ochroną ubezpieczeniową od utraty i uszkodzenia w ramach postanowień niniejszych OWU.

### Rozpoczęcie odpowiedzialności § 33

Odpowiedzialność Generali rozpoczyna się od momentu, w którym ubezpieczana instalacja fotowoltaiczna, spełnia łącznie następujące warunki:

- Instalacja ta została zamontowana i podłączona do sieci energetycznej, co zostało potwierdzone przez operatora tej sieci
- Instalacja ta została podłączona do Systemu monitorowania wielkości produkcji energii elektrycznej.

### Wyłączenia odpowiedzialności § 34

- Odpowiedzialność Generali za stratę w produkcji energii elektrycznej przez daną instalację fotowoltaiczną istnieje pod warunkiem, że jednocześnie:
  - Generali ponosi odpowiedzialność za szkodę w tej instalacji fotowoltaicznej w ramach ubezpieczenia od utraty i uszkodzeń,
  - dana instalacja została zamontowana przez instalatora, który na dzień rozpoczęcia montażu posiadał stosowne uprawnienia zgodnie z obowiązującymi normami i przepisami prawa.
- Przy zachowaniu postanowień § 9 OWU Generali w ramach niniejszych OWU nie obejmuje ochroną ubezpieczeniową straty w produkcji energii elektrycznej przez daną instalację fotowoltaiczną powstałej bezpośrednio lub pośrednio:
  - z przyczyn bądź w okolicznościach wymienionych w § 23, z zastrzeżeniem ust. 3;
  - w wyniku prawomocnej decyzji wydanej na podstawie obowiązujących przepisów prawa uniemożliwiającej lub opóźniającej odtworzenie utraconego lub uszkodzonego mienia i/lub dalsze prowadzenie produkcji energii elektrycznej przez Ubezpieczonego;
  - w wyniku braku wystarczających środków finansowych niezbędnych do odtworzenia instalacji fotowoltaicznej dotkniętej szkodą we właściwym czasie i możliwie jak najszybsze wznowienie produkcji energii elektrycznej, np. na skutek ubezpieczenia mienia na sumę ubezpieczenia niższą niż wartość mienia (niedoubezpieczenie), wypłaty odszkodowania za szkodę w mieniu na rzecz leasingodawcy, wynajmującego, wydierżawiającego, bądź banku z uwagi na przeniesienie praw własności z umowy ubezpieczenia (cesja);
  - wskutek powstałego z przyczyn leżących po stronie Ubezpieczającego/ Ubezpieczonego opóźnienia w przywróceniu prawidłowego działania instalacji i przywróceniu produkcji energii elektrycznej, w szczególności wskutek zaniechania lub zwłoki Ubezpieczającego/ Ubezpieczonego w podjęciu działań mających na celu naprawę uszkodzeń lub odtworzenie instalacji;
  - w związku z wprowadzaniem innowacji i ulepszeń przy okazji naprawy lub odbudowy uszkodzonej w wyniku zdarzenia losowego instalacji fotowoltaicznej;

- 6) w wyniku błędnych wskazań lub awarii wyświetlacza (sterownika) lub licznika energii.
3. Wyłączenia określone w § 23 ust. 1 pkt 4 i 5 nie mają zastosowania w odniesieniu do straty w produkcji energii elektrycznej przez daną instalację fotowoltaiczną, do której dochodzi w okresie oraz w związku z podejmowaniem czynności związanych z przywróceniem do stanu poprzedniego lub odtworzeniem tej instalacji (jednak z zastrzeżeniem ust. 2 pkt 3).

### Suma ubezpieczenia i wartość zakładanej produkcji energii § 35

- Sumę ubezpieczenia ustala Ubezpieczający w porozumieniu z Ubezpieczycielem odrębnie dla każdej instalacji fotowoltaicznej, która ma zostać objęta ubezpieczeniem straty w produkcji energii elektrycznej w wyniku zdarzenia losowego.
- Suma ubezpieczenia wskazana w dokumencie ubezpieczenia stanowi górną granicę odpowiedzialności Generali.
- Suma ubezpieczenia ustalana jest jako iloczyn następujących wartości:
  - zakładanej produkcji energii właściwej dla danej instalacji;
  - mocy instalacji fotowoltaicznej;
  - ceny jednostkowej 1 kWh wskazanej w dokumencie ubezpieczenia;
  - najwyższej sumy dziennych wskaźników procentowych określonych w § 36 ust. 3 pkt 1 za każdy dzień trwania maksymalnego okresu odszkodowawczego (90 dni) – tj. najwyższej wartości, do której może odpowiadać Generali w maksymalnym okresie odszkodowawczym (90 dni).
- Suma ubezpieczenia ulega pomniejszeniu o kwotę wypłaconego odszkodowania.
- Wartość zakładanej produkcji energii (wyrażona w kWh) stanowiąca podstawę do ustalenia sumy ubezpieczenia wskazana jest w dokumencie ubezpieczenia. Wartość ta stanowi również podstawę do wyliczenia wysokości odszkodowania, zgodnie z § 36 ust. 3 i 4.

### Ustalenie rozmiaru szkody i wysokości odszkodowania § 36

- Generali ustala wysokość odszkodowania w granicach sumy ubezpieczenia wskazanej w dokumencie ubezpieczenia dla danej instalacji fotowoltaicznej.
- W ubezpieczeniu straty w produkcji energii elektrycznej w wyniku zdarzenia losowego wysokość szkody i związanego z nią odszkodowania wylicza się jako sumę dziennych świadczeń za każdy dzień okresu odszkodowawczego, z zastrzeżeniem postanowień § 32 ust. 2. Świadczenieienne jest wyliczane na zasadach określonych w ust. 3. W celu uniknięcia wątpliwości wskazuje się, że dla celów umowy ubezpieczenia wysokość szkody poniesionej przez Ubezpieczonego stanowiącej podstawę do ustalenia wysokości należnego odszkodowania określana jest na zasadach określonych w ust. 3 i nie zależy od faktycznej wysokości szkody ustalonej zgodnie z zasadami ogólnymi wynikającymi z Kodeksu cywilnego.
- Dziennie świadczenie ustala się jako iloczyn:
  - wskaźnika dziennego (w procentach), gdzie wysokość wskaźnika dziennego za poszczególne (pojedyncze) dni okresu odszkodowawczego zależna jest od miesiąca kalendarzowego, na który przypada określony dzień okresu odszkodowawczego i ustalana jest zgodnie z następującą tabelą:

| Wskaźnik dzienny |       |
|------------------|-------|
| styczeń          | 0,05% |
| luty             | 0,14% |
| marzec           | 0,27% |
| kwiecień         | 0,42% |
| maj              | 0,44% |
| czerwiec         | 0,46% |
| lipiec           | 0,45% |
| sierpień         | 0,43% |
| wrzesień         | 0,33% |
| październik      | 0,17% |
| listopad         | 0,07% |
| grudzień         | 0,05% |

- 2) zakładanej produkcji energii właściwej dla danej instalacji;
- 3) mocy instalacji fotowoltaicznej;
- 4) ceny jednostkowej 1 kWh wskazanej w dokumencie ubezpieczenia, z zastrzeżeniem ust. 5 poniżej;
- 5) procentu, w jakim instalacja fotowoltaiczna pozostaje niesprawną wskutek zdarzenia, za które Generali ponosi odpowiedzialność w ramach ubezpieczenia od utraty i uszkodzenia, z zastrzeżeniem ust. 6 poniżej.
4. Dla celów związanych z ustaleniem wysokości świadczenia dziennego, o którym mowa w ust. 3, przyjmuje się cenę jednostkową kWh wskazaną w dokumencie ubezpieczenia, bez względu na faktyczną cenę jednostkową kWh obowiązującą pomiędzy Ubezpieczonym, a operatorem sieci energii elektrycznej bądź ewentualne zmiany tej ceny w okresie ubezpieczenia.



5. W przypadku, w którym zachodzą przesłanki wyłączające odpowiedzialność Generali wskazane w § 34 lub innych postanowieniach niniejszych OWU lub umowy ubezpieczenia, a przesłanki te odnoszą się jedynie do części okresu odszkodowawczego, odszkodowanie ustalane jest jako suma świadczeń dziennych, o których mowa w ust. 3, przypadających na te dni okresu odszkodowawczego, których nie dotyczą przesłanki wyłączające odpowiedzialność Generali.
6. W przypadkach, w których na podstawie oględzin lub dokumentacji fotograficznej nie można jednoznacznie stwierdzić procentu niesprawności instalacji, stopień niesprawności instalacji fotowoltaicznej obliczany jest jako stosunek poziomu produkcji energii wytworzonej w okresie po powstaniu szkody do poziomu produkcji energii z analogicznego okresu (tych samych miesięcy) przed wystąpieniem zdarzenia. Przy czym bierze się pod uwagę okresy co najmniej 3 miesięcy.

## DZIAŁ IV – UBEZPIECZENIE STRATY W PRODUKCJI ENERGII ELEKTRYCZNEJ W WYNIKU GORSZEGO USŁONECZNIECIA

### Przedmiot i zakres ubezpieczenia § 37

1. Ubezpieczeniem objęta jest strata w produkcji energii elektrycznej, powstała w wyniku gorszego usłonecznienia, o ile odpowiedzialność Generali nie jest w danym przypadku wyłączona na podstawie postanowień niniejszych OWU lub umowy ubezpieczenia.
2. Ochroną objęta jest strata w produkcji energii elektrycznej powstała w wyniku spadku poziomu usłonecznienia w miejscu ubezpieczenia poniżej średniej wartości z ostatnich 10 lat dla danego obszaru określonego w dokumencie ubezpieczenia.
3. Ochrona ubezpieczeniowa, o której mowa w ust. 1 i 2, dotyczy wyłącznie produkcji energii elektrycznej przez instalacje fotowoltaiczne wskazane w dokumencie ubezpieczenia.
4. Ubezpieczenie straty w produkcji energii elektrycznej w wyniku gorszego usłonecznienia jest możliwe pod warunkiem, że:
  - 1) instalacja ta została objęta ochroną ubezpieczeniową od ryzyka utraty i uszkodzeń w ramach postanowień niniejszych OWU,
  - 2) oraz instalacja ta została objęta ochroną ubezpieczeniową od ryzyka straty w produkcji energii elektrycznej w wyniku zdarzenia losowego w ramach postanowień niniejszych OWU.

### Rozpoczęcie odpowiedzialności § 38

Odpowiedzialność Generali rozpoczyna się od momentu, w którym ubezpieczana instalacja fotowoltaiczna, spełnia łącznie następujące warunki:

- 1) Instalacja ta została zamontowana i podłączona do sieci energetycznej, co zostało potwierdzone przez operatora tej sieci,
- 2) Instalacja ta została podłączona do Systemu monitorowania wielkości produkcji energii elektrycznej.

### Wyłączenia odpowiedzialności § 39

1. Oprócz wyłączeń zawartych w § 9 OWU Generali w ramach niniejszych OWU nie obejmuje ochroną ubezpieczeniową straty w produkcji energii elektrycznej w wyniku gorszego usłonecznienia przez daną instalację fotowoltaiczną jeśli instalacja fotowoltaiczna w okresie ubezpieczenia nie była przyłączona do sieci energetycznej przez okres dłuższy niż 180 dni. Zdania poprzedniego nie stosuje się do instalacji typu off-grid (instalacje pozwalające na magazynowanie energii, która została wytworzona przez instalację, a nie została zużyta na bieżąco we własnym zakresie).
2. Generali nie odpowiada za stratę w produkcji energii elektrycznej w wyniku gorszego usłonecznienia, gdy stosunek usłonecznienia w okresie ubezpieczenia do średniego usłonecznienia w okresie referencyjnym jest wyższy lub równy 0,85.
3. Generali nie odpowiada za stratę w produkcji energii elektrycznej w wyniku gorszego usłonecznienia, gdy stosunek usłonecznienia w okresie ubezpieczenia do usłonecznienia średniego w okresie referencyjnym jest niższy niż 0,4.

### Suma ubezpieczenia i wartość usłonecznienia § 40

1. Suma ubezpieczenia wskazana w dokumencie ubezpieczenia stanowi górną granicę odpowiedzialności Generali.
2. Suma ubezpieczenia ustalana jest jako połowa iloczynu następujących wartości:
  - 1) zakładanej produkcji energii właściwej dla danej instalacji,
  - 2) mocy instalacji fotowoltaicznej,
  - 3) ceny jednostkowej 1 kWh wskazanej w dokumencie ubezpieczenia.
3. Wartość zakładanej produkcji energii (wyrażona w kWh) stanowiąca podstawę do ustalenia sumy ubezpieczenia wskazana jest w dokumencie ubezpieczenia.

### Ustalenie rozmiaru szkody i wysokości odszkodowania § 41

1. Generali ustala wysokość odszkodowania w granicach sumy ubezpieczenia wskazanej w dokumencie ubezpieczenia dla danej instalacji fotowoltaicznej.
2. Określenie związanego ze zdarzeniem odszkodowania w ubezpieczeniu straty w produkcji energii elektrycznej w wyniku gorszego usłonecznienia ma charakter ryczałtowy i przebiega w następujący sposób:
  - 1) ustala się usłonecznienie w okresie ubezpieczenia na podstawie danych, o których mowa w ust. 4,
  - 2) ustala się średnie usłonecznienie w okresie referencyjnym na podstawie danych, o których mowa w ust. 4 (jako średnią arytmetyczną z sum średniego miesięcznego usłonecznienia w poszczególnych latach okresu referencyjnego – zgodnie z § 4 pkt 39),
  - 3) oblicza się liczbę stanowiącą iloraz wartości, o której mowa w pkt 1 oraz wartości, o której mowa w pkt 2 powyżej (wartość, o której mowa w pkt 1 dzieli się przez wartość, o której mowa w pkt 2),
  - 4) wylicza się różnicę pomiędzy liczbą „1” (jeden), a liczbą odpowiadającą ilorazowi, o którym mowa w pkt 3 powyżej (poziom niedoboru energii),
  - 5) wartość różnicy, o której mowa w pkt 4 powyżej mnoży się przez zakładaną produkcję energii ujętą w dokumencie ubezpieczenia, a także przez cenę jednej kilowatogodziny wskazanej w dokumencie ubezpieczenia oraz przez moc danej instalacji fotowoltaicznej.
3. Odszkodowanie, o którym mowa w ust. 2 pomniejsza się o franszyzę redukcyjną w wysokości 10% iloczynu następujących wartości:
  - 1) zakładanej produkcji energii właściwej dla danej instalacji,
  - 2) mocy instalacji fotowoltaicznej,
  - 3) ceny jednostkowej 1 kWh wskazanej w dokumencie ubezpieczenia.
4. Wartość usłonecznienia, o którym mowa w ust. 2 pkt 1 i 2 ustala się na podstawie uśrednionych danych udostępnionych przez Instytut Meteorologii i Gospodarki Wodnej ze wszystkich stacji pogodowych w regionie właściwym dla danego miejsca ubezpieczenia (jako średnią arytmetyczną wartości dla poszczególnych stacji). Przy czym:
  - 1) Region właściwy dla danego miejsca ubezpieczenia, z którego to regionu uwzględnia się dane o usłonecznieniu wskazany jest w dokumencie ubezpieczenia;
  - 2) Generali zastrzega możliwość wyłączenia niektórych stacji pogodowych dla których publikowane dane znacząco odbiegają od średnich wartości usłonecznienia notowanych w innych stacjach z konkretnego regionu, co zostanie wyraźnie wskazane w dokumencie ubezpieczenia.
  - 3) Brane są pod uwagę publikowane przez Instytut Meteorologii i Gospodarki Wodnej dane otrzymywane z poprawnie działających stacji pogodowych.
5. Dla celów związanych z ustaleniem wysokości odszkodowania, o którym mowa w ust. 2, przyjmuje się cenę jednostkową kWh wskazaną w dokumencie ubezpieczenia, bez względu na faktyczną cenę jednostkową kWh obowiązującą pomiędzy Ubezpieczonym, a operatorem sieci energii elektrycznej bądź ewentualne zmiany tej ceny w okresie ubezpieczenia.
6. W przypadku przerwy w działaniu instalacji fotowoltaicznej (np. wynikającej z konieczności przeprowadzenia czynności serwisowych i konserwacyjnych) trwającej dłużej niż 30 dni w okresie ubezpieczenia, odszkodowanie o którym mowa w ustępie poprzedzającym zostaje proporcjonalnie pomniejszone o stosunek w jakim okres przerwy w funkcjonowaniu danej instalacji fotowoltaicznej pozostaje do okresu odpowiedzialności Generali.
7. W celu uniknięcia wątpliwości wskazuje się, że dla celów umowy ubezpieczenia wysokość szkody poniesionej przez Ubezpieczonego stanowiącej podstawę do ustalenia wysokości należnego odszkodowania określana jest na zasadach określonych w ust. 1-6 i nie zależy od faktycznej wysokości szkody ustalonej zgodnie z zasadami ogólnymi wynikającymi z Kodeksu cywilnego.





## DZIAŁ V – POSTANOWIENIA KOŃCOWE

### Reklamacje § 42

1. Będący osobą fizyczną Ubezpieczający, Ubezpieczony, Uposażony lub uprawniony z umowy ubezpieczenia do otrzymania odszkodowania lub świadczenia („Klient”) może składać w każdym czasie zastrzeżenia dotyczące usług świadczonych przez Generali, w tym skargi i zażalenia („reklamacje”). Reklamacje mogą być składane również przez poszukującego ochrony ubezpieczeniowej lub zleceniodawcę gwarancji ubezpieczeniowej, jak również ubezpieczających lub ubezpieczonych, w tym będących osobami prawnymi lub spółkami nie posiadającymi osobowości prawnej.
2. Reklamacje mogą być składane:
  - 1) w formie pisemnej – osobiście w siedzibie Generali, ul. Postępu 15 B, 02-676 Warszawa lub jednostce obsługującej klientów, albo przesyłane przesyłką pocztową,
  - 2) ustnie – telefonicznie pod numerem +48 913 913 913 albo osobiście do protokołu podczas wizyty klienta w miejscu, o którym mowa w pkt 1 powyżej,
3. Reklamacja powinna zawierać dane Klienta umożliwiające jego identyfikację, w tym polisy oraz zastrzeżenia zgłaszane przez Klienta.
4. Generali rozpatruje reklamację niezwłocznie po jej otrzymaniu. Odpowiedź na reklamację jest udzielana bez zbędnej zwłoki, jednak nie później niż w terminie 30 dni od chwili otrzymania reklamacji, chyba że mają miejsce szczególnie skomplikowane okoliczności, uniemożliwiające rozpatrzenie reklamacji i udzielenia odpowiedzi w tym terminie. W takim przypadku Generali poinformuje Klienta, który złożył reklamację o przyczynach opóźnienia, okolicznościach, które muszą zostać ustalone dla rozpatrzenia sprawy oraz określi przewidywany termin rozpatrzenia reklamacji i udzielenia odpowiedzi, który nie może przekroczyć 60 dni od dnia otrzymania reklamacji.
5. Odpowiedź na reklamację jest udzielana w postaci papierowej lub za pomocą innego trwałego nośnika. Na wniosek Klienta odpowiedź na reklamację może być dostarczona pocztą elektroniczną.
6. Spór między Klientem a Generali może być zakończony w drodze pozasądowego postępowania w sprawie rozwiązywania sporów między klientami a podmiotami rynku finansowego zgodnie z obowiązującymi przepisami prawa, przed Rzecznikiem Finansowym ([www.rf.gov.pl](http://www.rf.gov.pl))
7. Skargi i zażalenia składane przez inne podmioty, niż wymienione w ust. 1 powyżej lub w innej formie, niż określona w ust. 2 powyżej, dotyczące działania lub zaniechania Generali związanego z zawarciem lub wykonaniem umowy ubezpieczenia, powinny zawierać dane i informacje, o których mowa w ust. 3 powyżej. Skargi i zażalenia, o których mowa w zdaniu poprzedzającym są rozpatrywane w terminie 30 dni od ich otrzymania przez Generali, najpóźniej w terminie 14 dni od wyjaśnienia okoliczności niezbędnych do ich załatwienia. Generali informuje zainteresowanego o sposobie załatwienia skargi lub zażalenia niezwłocznie po ich rozpatrzeniu, w sposób uzgodniony z tą osobą. Do skarg i zażaleń składanych zgodnie z niniejszym ustępem nie mają zastosowania postanowienia ust. 4-6 powyżej.
8. Niezależnie od powyższego Klient może składać skargi i zażalenia na działalność Generali do uprawnionych organów, np. Komisji Nadzoru Finansowego, miejskiego lub powiatowego Rzecznika Konsumentów oraz innych organów zajmujących się ochroną klientów podmiotów rynku finansowego.
9. Zgodnie z Rozporządzeniem Parlamentu Europejskiego i Rady (UE) Nr 524/2013 z dnia 21 maja 2013 r. w sprawie internetowego systemu rozstrzygania sporów konsumenckich oraz zmiany rozporządzenia (WE) nr 2006/2004 i dyrektywy 2009/22/WE (rozporządzenie w sprawie ODR w sporach konsumenckich), istnieje możliwość pozasądowego rozstrzygania sporów dotyczących zobowiązań umownych wynikających z internetowych umów sprzedaży lub umów o świadczenie usług zawieranych między konsumentami mieszkającymi w Unii Europejskiej a przedsiębiorcami mającymi siedzibę w Unii Europejskiej. Rozstrzygnięcie ww. sporów odbywa się za pośrednictwem platformy ODR dostępnej pod następującym adresem: <https://webgate.ec.europa.eu/odr/main/?event=main.home.show&lng=PL>. Adres poczty elektronicznej Generali: [centrumklienta@generali.pl](mailto:centrumklienta@generali.pl).
10. Podmioty określone w ust. 1, mogą składać zastrzeżenia dotyczące usług świadczonych przez brokerów ubezpieczeniowych, agentów ubezpieczeniowych i agentów oferujących ubezpieczenia uzupełniające, wykonujących czynności agencyjne na rzecz więcej niż jednego zakładu ubezpieczeń w zakresie tego samego działu ubezpieczeń (zgodnie z załącznikiem do ustawy o działalności ubezpieczeniowej i reasekuracyjnej), w zakresie niezwiązanym z udzielaną ochroną ubezpieczeniową, w sposób ustalony przez te podmioty rynku finansowego.
11. Generali podlega nadzorowi Komisji Nadzoru Finansowego.
12. W sprawach nieuregulowanych w OWU stosuje się odpowiednio przepisy Kodeksu cywilnego, Ustawy z dnia 11 września 2015 r. o działalności ubezpieczeniowej i reasekuracyjnej oraz inne stosowne przepisy prawa polskiego.

13. Językiem obowiązującym w relacjach stron jest język polski.
14. Sądem właściwym do rozstrzygania sporów z umowy ubezpieczenia jest sąd właściwości ogólnej lub sąd właściwy miejscowo ze względu na miejsca zamieszkania lub siedzibę Ubezpieczającego, Ubezpieczonego, Uprawnionego lub innej osoby uprawnionej z umowy ubezpieczenia, jak również sąd właściwy dla miejsca zamieszkania spadkobiercy Ubezpieczonego lub spadkobiercy osoby uprawnionej z umowy ubezpieczenia.
15. Za zgodą obu stron umowy ubezpieczenia mogą zostać wprowadzone do niej postanowienia dodatkowe lub odmienne od OWU.
16. Zawiadomienia oraz oświadczenia dotyczące umowy ubezpieczenia powinny być przysyłane w formie pisemnej, a strony umowy i Ubezpieczony zobowiązane są informować się wzajemnie na piśmie o zmianie adresu.
17. W zakresie opodatkowania świadczeń należnych z tytułu umowy ubezpieczenia, zastosowanie mają przepisy prawa podatkowego.
18. Niniejsze OWU zostały przyjęte uchwałą Zarządu Generali Towarzystwa Ubezpieczeń S.A. i mają zastosowanie do umów ubezpieczenia zawieranych od dnia 30 lipca 2021 r.

Arkadiusz Wiśniewski

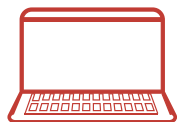
Członek Zarządu

Roger Hodgkiss

Prezes Zarządu



## Jak zgłosić szkodę



**WWW**

**Formularze na [www.generaliagro.pl](http://www.generaliagro.pl) lub [www.generali.pl](http://www.generali.pl)**



**Telefon**

**913 913 913**